

れ	品目	分別区分	出すところ	出し方（ワンポイント）
	冷蔵庫・冷凍庫	禁	搬入禁止	家電リサイクル法の対象品。購入先、または村内の指定事業所に引き取りを依頼（p21参照）
	冷房機器・エアコン	禁	搬入禁止	家電リサイクル法の対象品。購入先、または村内の指定事業所に引き取りを依頼（p21参照）
	レーザーディスク盤	可燃物	ステーション	
	レーザーディスクプレーヤー	粗大ゴミ	粗大ゴミ回収	小型家電リサイクル法の対象品（p22参照）
	レコード盤	可燃物	ステーション	
	レコードプレーヤー	粗大ゴミ	粗大ゴミ回収	小型家電リサイクル法の対象品（p22参照）
	レトルトパック	可燃物	ステーション	
	レビアの捨てミミ	可燃物	ステーション	必ず2m以内に切る。丸めて出さない
	レンガ	禁	搬入禁止	購入先か専門業者に処理を依頼
ろ	品目	分別区分	出すところ	出し方（ワンポイント）
	老眼鏡	不燃物	ステーション	
	ローソク	可燃物	ステーション	
	ロープ	可燃物	ステーション	
	ローラースケート	不燃物	ステーション	
	ロッカー	粗大ゴミ	粗大ゴミ回収	
わ	品目	分別区分	出すところ	出し方（ワンポイント）
	ワープロ	粗大ゴミ	粗大ゴミ回収	小型家電リサイクル法の対象品（p22参照）
	ワイシャツ	有価物	有価物回収	
	ワインのビン	有価物	有価物回収	ふたをはずして中を洗う
	輪ゴム	可燃物	ステーション	
	ワゴン（キッチン用）	粗大ゴミ	粗大ゴミ回収	
	綿（わた）	可燃物	ステーション	
	和ダンス	粗大ゴミ	粗大ゴミ回収	
	ワックスの缶	不燃物	ステーション	中身を使い切る
	割り箸	可燃物	ステーション	
	割れたガラスビン・陶磁器	不燃物	ステーション	

※記載されていない品目、不明な品目については
環境水道課までお問い合わせください。



 **忍野村** OSHINOMURA

忍野村役場 環境水道課

電話(0555)84-7781

<https://www.vill.oshino.lg.jp>

忍野村 家庭ゴミ分別 ガイドブック

2020年版

わが家の資源・ゴミ収集日

**可燃物
(もやせるもの)** 週2回 **火曜 金曜**
ゴミ出し時間 朝7時～8時

**不燃物
(もえないもの)** 週1回 **水曜** ※平山地区は火曜
ゴミ出し時間 朝7時～8時

有価物

- 内野地区／忍草地区／平山地区:週1回(水曜日)
- ファナック:週1回(火曜日)
- 役場東隣駐車場:週2回(日曜日・水曜日)

朝
8時～9時

- 有価物ステーション:全日24時間
※年末年始・ゴールデンウィークを除く

忍野村の
ゴミの「今」 P2

海洋プラスチックが
引き起こす問題 P4

可燃物
(もやせるもの) P6

不燃物
(もえないもの) P8

有価物 P10

ゴミステーション
に出せないゴミ P16

粗大ゴミ P18

家電リサイクル法 P21

小型家電
リサイクル法 P22

木くずの
リサイクル P24

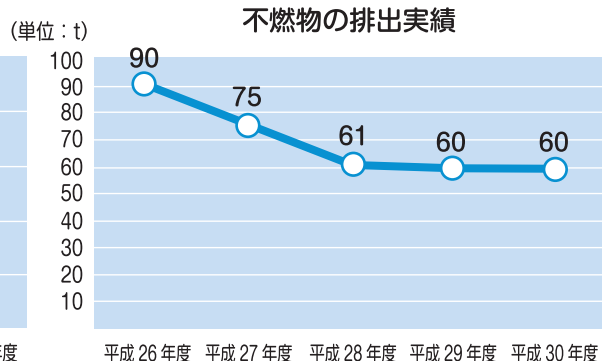
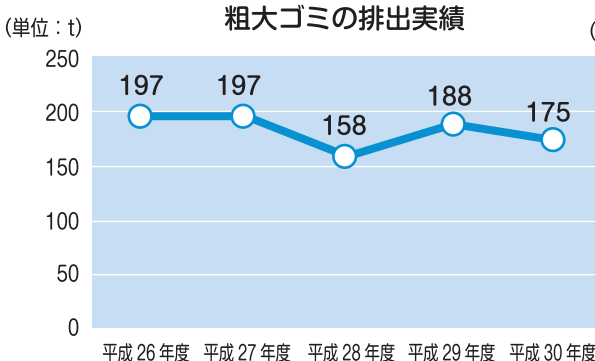
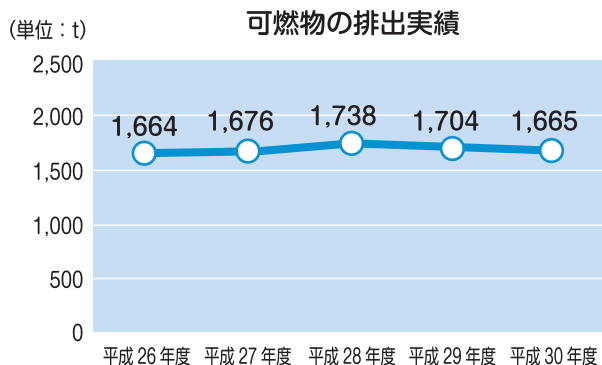
生ゴミ処理機器
設置補助金 P25

50音順
ゴミの出し方 P26

忍野村のゴミの「今」

忍野村の過去5年間におけるゴミの排出量

忍野村のゴミの排出量を種類別に見てみると、平成26年度から平成30年度にかけて可燃物については横ばい、不燃物については減少傾向にあります。また、粗大ゴミについては微減の傾向にあります。

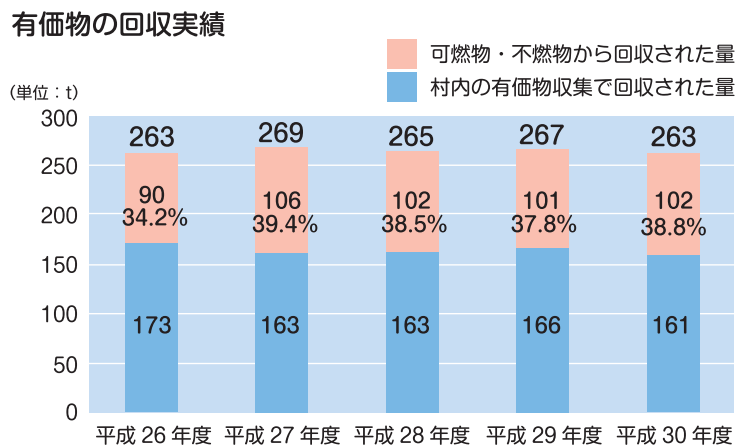


忍野村のゴミ処理費用

忍野村のゴミ処理費用は年間およそ2億円(1人あたり21,000円)を超える金額となっています。村の人口は年々増加を続けており、平成28年1月に出された「忍野村地方創生総合戦略」によれば、平成42年には10,418人まで増加する予測が出ており、村の負担はさらに増加する可能性があります。

進まない有価物の分別回収

右のグラフは忍野村のアルミ缶・スチール缶・ペットボトルといった有価物回収の実績です。回収量全体は横ばい傾向にありますが、内訳をみると各年度の3割～4割は環境美化センターに集積された可燃物・不燃物から回収された有価物が占めています。このことから、各家庭でゴミを出す際の分別がまだ進んでいない状況が明らかになりました。



分別されていないゴミの例

最近、分別が徹底されていない不燃物が持ち込まれ、処理に困るなどの苦情が「富士吉田市環境美化センター」から寄せられています。分別ルール徹底については、「ゴミカレンダー」やホームページなどで日頃からお願いしていますが、ルールを守っていただけないステーションがあることによって、処理センターやステーションを利用するみなさん、収集する業者などに非常に迷惑が掛かっています。



村民全員で解決する、 ゴミの課題 / なくそう! 食品ロス

食品ロスとは
食べ残しや、安売りなどで大量に買ったが食べきれなかった食品(手つかず食品)、野菜の皮を厚くむき過ぎたものなど(過剰除去)といった、本来食べられるのに廃棄される食品のことです。

食品ロスは日本人1人あたり66,300円
日本の食品廃棄物等^{※1}は年間2,759万トン、食品ロスの量は年間643万トン^{※2}と推計されており、日本の人口1人当たりの食品ロス量は年間約51kgです。これをオニギリ(1個100g、130円相当)に換算すると510個分、なんと66,300円にもなります。

※1: 飼料等として有価で取引されるものや、脱水等により減量した分を含む
※2: 平成28年度推計(農林水産省・環境省)

食品ロスを減らすために家庭でできること

- 冷蔵庫や食品庫にある食材を確認する
買物をした後に、冷蔵庫に同じ食材があったことはありませんか?
- 必要な分だけ買って、食べきる
特売日にまとめて買いをしたけれど、使わずに期限が過ぎて捨てるのは食料もお金もムダになります。
- 買物の際、すぐ使う食品は棚の手前から取る
期限が短かったり、切れてしまうと、お店で返品・廃棄となり食品ロスが起きてしまいます。





ポイ捨てや屋外に放置されたゴミは雨や風によって河川に入り、海に流れ出ます。その結果、海やそこで暮らす生き物に大きな被害が出ています。村内を流れる桂川は相模川の上流で、最終的に相模湾にたどり着くため忍野村も海のゴミ問題と大いに関係があるのです。

海には大量のゴミが溜まっている

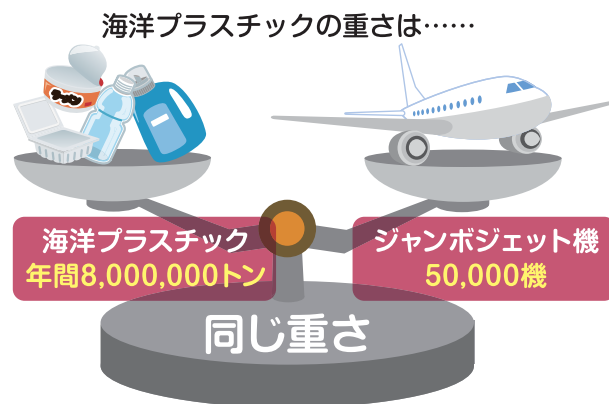
今、日本をはじめ世界の海岸には多くのゴミが漂着しています。なかでも多いのがプラスチックゴミです。海外から流れてくるもの、河川から流れてくるもの、その由来は様々ですが、「海洋プラスチック問題」として国際的な環境問題になっています。また、海岸だけでなく、海中にも放置された網やカゴなどの漁具などが海中に放置され、海で暮らす生物の命を脅かしています。



海岸に漂着したプラスチックゴミ

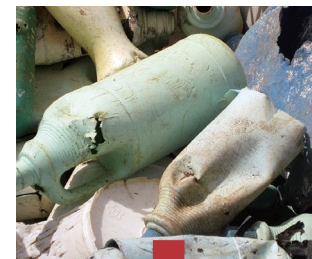
海洋プラスチックは世界で年間800万トン

推計では、すでに世界には1億5,000万トンのプラスチックが海に存在しており、さらに年間800万トンも流入しているとされています。このペースが続けば、2050年には海にいる魚類の重量より、プラスチックの方が重たくなると言われています。つまり、魚よりもプラスチックの方が多い海になってしまう可能性があるのです。



「マイクロプラスチック」がもたらす脅威

特に深刻な問題となっているのが「マイクロプラスチック」です。海に流れ出したプラスチックゴミは波にもまれたり紫外線を浴び続けたりすることで細かく砕かれていきます。その大きさは5mm以下となり、海を漂いつづけます。プラスチックは自然に分解されないため、そのまま海に残り続けます。近年の調査では魚や海鳥がマイクロプラスチックを食べてしまい、体内からプラスチックが大量に見つかる例が増えています。



マイクロプラスチックの元となるゴミ

写真: NOAA (アメリカ海洋大気局)

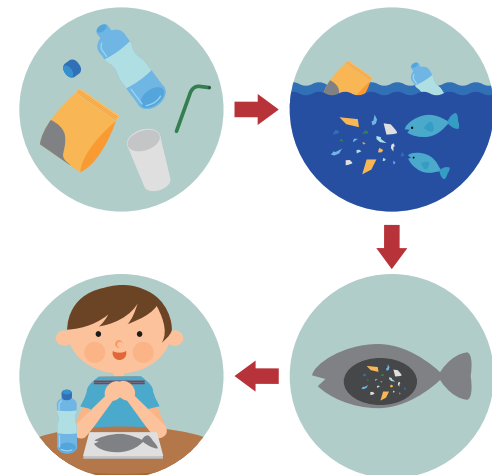


海鳥の死骸。胃の中にプラスチック類やライターなどが入っている。

食物連鎖によって人の体内にも蓄積

海で漁獲された魚は、やがて食卓に並びます。その魚がマイクロプラスチックを食べていれば、魚を食べる人の体内にも入ってしまいます。WWF (世界自然保護基金) は「1週間に1人平均5gのプラスチックを体にとり入れているとみられる」とのレポートを発表しています。マイクロプラスチックは海中を浮遊する際、有害物質*を吸着する性質があることがわかっており、私たちの体内にすでに蓄積されている可能性は否定できません。

*残留性有機汚染物質 (POPs) と呼ばれるもので、主にPCB、ダイオキシン、DDTなどを指す。



できるだけ使わない、正しく捨てること

海に広がってしまったマイクロプラスチックを回収することは、ほぼ不可能といえます。しかし、今の時点でプラスチックをまったく使わない生活を送ることは現実的に困難です。私たちにできることは、使用するプラスチックを必要最低限にすること。レジ袋の使用を止め、マイバックで買い物するようにしましょう。そして、ゴミを正しく分別して捨てることです。ポイ捨ては言語道断です。



可燃物 (もやせるもの)

収集日 時間 **週2回** 火曜日・金曜日
※祝日は休み

●収集日の朝7時～8時にゴミステーションに出してください。

分け方

生ゴミ	プラスチック類	ビデオテープ、 CD・DVDなど
 ※コンポスト、生ゴミ処理機がある場合は利用してください。		
くつ スリッパ類	古着類	革かばん 革くつ
		

- 年末年始・ゴールデンウィーク・富士吉田市環境美化センターが休みの場合、収集日が変更になる場合があります。変更の際は事前に広報誌や防災無線などで周知します。
- ゴミを出す際は、必ず「透明」あるいは「半透明」の袋を使用してください。
(中身がわかるものでないと、収集時に思わぬ事故が発生するかもしれません)
- カラスネットは、ゴミをスキマなく覆いましょう。
- 他のゴミステーションへのゴミ出し、収集日前日のゴミ出しはやめましょう。
- 生ゴミはしっかり水切りをしてください
(コンポスト、生ゴミ処理機を利用して減量化に努めましょう)
- 古着のうち、下着、靴下、シーツ、汚れの落ちないもの、破れて着られないものは可燃物です。
再利用できるものは有価物回収に出しましょう (p13参照)。

こんなゴミも出せます

ゆすいでも 汚れが落ちない 容器包装 プラスチック 	汚れた紙類 	ゴム製品 	感熱紙・写真 
ティッシュ 	家庭で使ったラップ、 ビニール袋 	紙おむつ 生理用品など 	草花 

- ペットボトルなど、資源となるものは有価物回収に出してください (p12参照)。
- 植木 (造園業は除く) の剪定枝は「長さ50cm、太さ5cm」までに切り、透明または半透明の袋に入れてください。
- 草花はゴミ袋に入る程度の量であればゴミステーションに出すことができます。軽トラックの荷台がいっぱいになるほど大量の場合は、指定業者に搬入してください (p24参照)。
- 野焼きは法律で禁止されています。絶対にやめましょう！
イベント等で少量の小枝や落ち葉を燃やす際は必ず消防署に届け出て、実施の可否を確認してください。

●地域で決められた「ゴミステーション」へ出しましょう

ステーションは各地域のみなさんと共同で使用し管理をしています。ステーションは、ゴミが収集されるまでの間の「一時保管場所」であり、「ゴミ捨て場」ではありません。互いにマナーを守って使用してください。



不燃物 (もえないもの)

収集日 時間 **週1回** 水曜日
(平山地区は火曜日)
※祝日は休み
●収集日の朝7時～8時に
ゴミステーションに出してください。

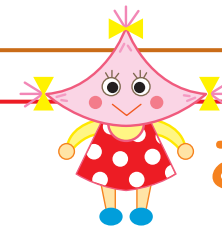
分け方

塗料などのカン 	汚れの落ちないビン 	ガラス類 (耐熱ガラス、板ガラス) 
せともの類 (茶碗、皿、花瓶など) 	金属類 (なべ、やかん、くぎなど) 	スプレー・ カセット式ガスボンベなど  <small>※必ずガス抜きをしてから出して ください。</small>

- 飲料・食品のカン・ビンは中身を捨ててからよくゆすいで、**有価物回収**で出してください。
- ペットボトルは**有価物回収**に出してください。
- 蛍光灯・体温計などは有害なゴミのため、**村の粗大ゴミ収集日に直接持ち込んでください。**
- 小さなものでも機械部品は収集しません。
- スプレー缶・ガスライター(使い捨てライター)は、火災・爆発の危険があるので、必ずガス抜きをしてから出してください。
- 電池類は取り除いてください。
※電池は村の粗大ゴミ収集時にしてください。無料で引き取ります。
- 割れたビン、ガラス、せともの類は「ガラス」と袋に書いて出してください。

こんなゴミも出せます

かさ 	分解して 布地は可燃物として 骨組みは不燃物として 出してください。	刃物類 	新聞紙などに包み 「危険・刃物」と書いて 出してください。
使い切ったガスライター (使い捨てライター)		必ず中身を使いきり 金属部分とプラスチック部分を 分解し、中身がわかる袋に入れて 出してください。	
スプレー缶 カセット式ガスボンベなど		必ず中身を使いきり 缶に穴を開けて出してください。 取り外し可能なキャップ、ボタン等 プラスチック部分は 取り外してください。	



ご協力をお願いします

●ガスライター・スプレー缶・カセット式ガスボンベの出し方

必ず中身をカラにしてから火気に注意し、風通しのよい屋外で穴を開けて出してください。回収時に、中身が残っていて穴の開いていないカセットボンベやスプレー缶が多く出されています。回収車の火災や処理施設での爆発事故の原因となり、人命にかかわる重大な事故につながる恐れがあります。

①缶をカラにする

- ・製品を使い切って、缶をカラにする
- ・使いきれない場合は、ボタンを押して中身を出して缶をカラにする

②缶がカラになったか確認する

- ・缶を振って音を聞く
(「シャカシャカ」「チャブチャブ」などの音がすると中身が残っています)
- ・残っている場合は、ボタンを押して中身を出して缶をカラにする

③ガス抜きキャップを使って、ガスを抜く

- ・製品に書いてある「ガス抜きキャップの使い方」をよく読む・「ガス抜きキャップ」がない場合は、ボタンを押してガスを完全に抜く
- ・火気のない風通しの良い屋外で作業する(屋内で中身を出すと、近くの火気や静電気で引火することがあり危険です)

④穴を開ける

- ・釘などを使って缶に穴を開ける(ケガをしないよう十分にご注意ください)
- ・火気のない風通しのよい屋外で行う

⑤不燃物回収日に出す

- ・使い捨てライター、くぎを排出する際は、中身がわかる透明または半透明の袋に入れて不燃物回収日に出す

有価物

収集日／時間

収集場所	収集日時	備考
●内野地区 内野コミュニティセンター前	週1回 水曜日 午前8時～9時 ※水曜日が祝日の場合は 木曜日	雨天等で 中止の場合は、 防災無線で お知らせします。
●忍草地区 忍草コミュニティセンター前		
●平山地区 旧平山自治会館		
●ファナック 4～12号棟・14～18号棟・ 第1～第5ヴィラ	週1回 火曜日 午前8時～9時 ※火曜日が祝日の場合は 水曜日	
●村内全域 役場東隣駐車場	週2回 日・水曜日 午前8時～9時 ※水曜日が祝日の場合は 木曜日	雨天等で 中止の場合は、 防災無線で お知らせします。
●村内全域 有価物ステーション ・忍野村役場前 ・旧平山自治会館	全日24時間 ※年末年始・ ゴールデンウィークを除く	



雨天等で中止の場合は、
防災無線でお知らせします。

有価物ステーションでは 24時間回収を実施しています



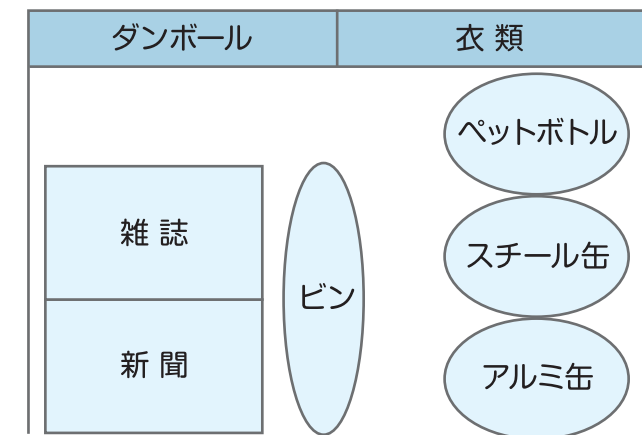
忍野村広域清掃事業の一環として、有価物をいつでも搬入できる場所を提供し、可燃物・不燃物の減量化及びリサイクルの向上を図ることを目的に、忍野村役場前と旧平山自治会館に有価物ステーション設置しました。年末年始・ゴールデンウィークを除いた全日24時間利用できます。また、従来の有価物の回収は、いまままで通り行います。

回収日時

年末年始・ゴールデンウィークを除いた全日24時間
※状況により変更あり

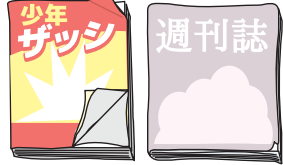

有価物の出し方(忍野村役場前ステーション)

有価物ステーションは普段シャッターが閉まっています。シャッターを開け、所定の場所に有価物を分別して出してください。その他、利用上の注意点は従来の有価物回収と同じです。



有価物

分け方

<p>生きびん (再利用 できるもの)</p> 	<p>日本酒の一升びん(茶色・緑色のみ)・ビールびん・牛乳びんなど。半透明なびんは、「雑びん(空きびん)」で出してください。</p>
<p>雑びん (空きびん: 透明・茶色・ その他)</p> 	<p>飲料用のびん(ジュース・栄養ドリンクなど)・調味料のびん(しょうゆ・酢・みりん・コーヒーなど)。一度ゆすいで、乾かした後にしてください。キャップを外してください。</p>
<p>スチール缶 アルミ缶</p> 	<p>アルミ缶とスチール缶は分けてください。出す前に一度ゆすいでください。キャップをはずしてください。可能であれば出す前につぶしてください。</p>
<p>ペット ボトル</p> 	<p>飲料用・酒類用・しょうゆ用のみ出せます。出す前に一度ゆすいでください。ラベル・キャップをはずしてください。はずしたラベル・キャップは可燃物に出してください。</p>
<p>新聞紙</p> 	<p>新聞紙と新聞の広告はいっしょにしてビニールひもで縛ってください。</p>
<p>雑誌</p> 	<p>週刊誌・漫画本・古本・ミックスペーパー(カタログ・パンフレット・コピー用紙・はがき・窓無封筒包装紙)。ビニール入りのものやビニールが付いているものは、必ずビニールを取り外してください。宅配便の伝票等のカーボン紙・ノーカーボン紙や、FAX等に使う感熱紙は、「可燃物」へ出してください。</p>
<p>段ボール</p> 	<p>油や汚れが付着していないものに限り。波板が入っているものに限り。</p>
<p>古着 (まだ着ら れるもの)</p> 	<p>Tシャツ・ポロシャツ・トレーナー・ジーンズ・布製スカート・布製ズボン・革ジャンパー、ダウンジャケット、スキーウェアなど。洗濯などをして、きれいな状態で袋などにまとめて入れて出してください。</p>



出し方の注意

びん・かん・ペットボトルの出し方

中身をカラにしてから出してください。

●以下のものは回収できません。

汚れの取れないボトル・異物(たばこなど)の入ったペットボトルなど
→**可燃物**として出してください。

汚れの取れない飲食用びん・コップ・グラス・マニキュアなど化粧品のびん・一斗缶・スプレー缶など→**不燃物**として出してください。

古着(まだ着られるもの)の出し方

◎出せるもの

シャツ・ジーンズ・スーツ・着物など身につけるすべての衣類(ゴム製のものは除く)、革製のジャンパー・コート、ダウンジャケット など



◎出し方と出すときの注意

- ・洗うなどして、きれいな状態にしてください。
- ・ボタン、ファスナーはつけたまま出してください。
- ・透明度の高い袋に入れ、雨水にぬれないよう口をしっかりとしばってください。

- ※ダンボールや紙袋では出せません(中身が確認できるようにするため)。
- ※未開封のものはそのまま出してください。



◎出せないもの

汚れのあるもの、ゴム製品、じゅうたん、ふとん、ぬいぐるみ、かばん、靴、マットレス、カーペット、肌着、下着、くつ下、プラスチック類 など



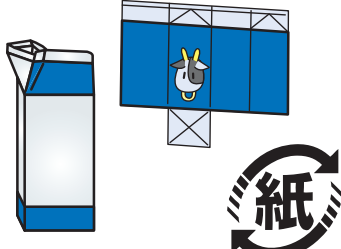
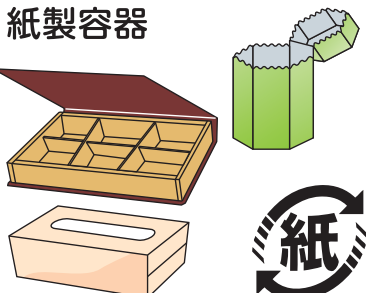
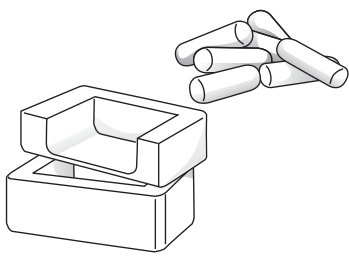
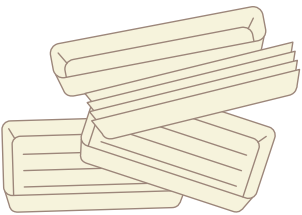
有価物

各地区週1回の収集で出せるもの

※有価物ステーション
では回収して
いません



分け方

<p>牛乳パック</p> 	<p>牛乳パックのみ(内側にアルミ箔が付いていないもの)。プラスチックなどが付いている場合には取り外してください。一度洗って、乾かした後に出してください。</p>
<p>紙製容器</p> 	<p>お菓子の箱・ティッシュペーパーの箱(ビニールを外した状態のもの)・フラットファイル/レターファイル(金具・プラスチック止め具を外した状態のもの)。</p>
<p>発泡スチロール</p> 	<p>発泡スチロール製の箱・商品保護のためのクッション材など。段ボール、紙などの付着していないもの。</p>
<p>トレイ</p> 	<p>白色のものに限ります。青色など色付きのものは「可燃物」へ出してください。きれいに洗って、乾かした後に出してください。</p>
<p>食用油</p> 	<p>一斗缶・空き容器(ペットボトル、びん)に入れ、キャップをよく締めて出してください。固めてしまった油・水などが混入してしまつた油は「可燃物」へ出してください。</p>



出し方の注意

食用油の出し方

◎出せるもの

植物油(サラダ油・ごま油・オリーブオイルなど)

◎出せないもの

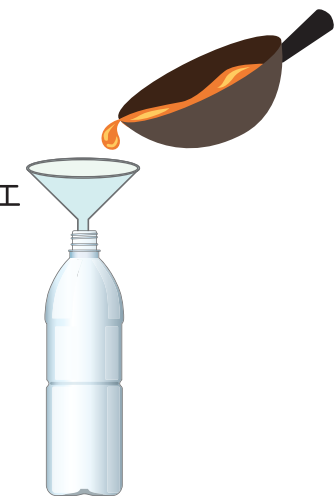
ラードなどの動物性脂・ドレッシング・醤油・パーム油・灯油・エンジンオイル など

※未開封のものはそのまま出してください。

出し方と出すときの注意

- ①油を十分に冷ます。
- ②ペットボトルに入れる。
- ③キャップをしっかり閉める。

※未開封のものはそのまま出してください。



食用油の出し方
ペットボトルに油を入れる

固めた油は
出せないから
注意してね。



ゴミステーションに出せないゴミ

以下のものについては収集できませんので、ゴミステーションに出さないようにしてください。

廃油 	土・砂・ コンクリートくず 	多量の プラスチック 	建設廃材など 営業で出たゴミ 
バッテリー 	プロパンガス ボンベ 	塗料・シンナー  <p>※使い切った カン・スプレーは不燃物へ</p>	農薬・肥料 化学薬品 
自転車 	消火器 	灯油タンク 	家電  <p>※家電については p21~23を参照</p>

そのほかの
ゴミステーションに出せないゴミについては、
忍野村ホームページを参照してください。

<http://www.vill.oshino.lg.jp/docs/2013012200021/>



事業系ゴミは出せません

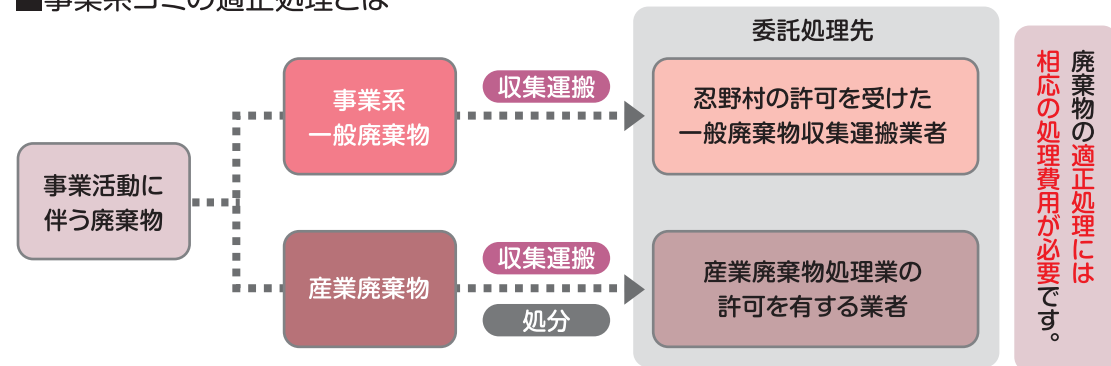
一般の家庭から出るゴミとは異なり、会社やお店など事業活動に伴って生じたゴミは「事業系廃棄物(事業系ゴミ)」に分類されます。事業活動に伴って出たゴミは、自ら処理する責任があり、量や質に関係なくゴミステーションに出すことはできません。

廃棄物の処理および清掃に関する法律第3条では「事業者は、その事業活動に伴って生じた廃棄物を自らの責任において適正に処理しなければならない」と定めており、事業者の責務として以下の3点を挙げています。

- 1 事業活動に伴って排出されるゴミは、事業者自らの責任で処理すること。
- 2 発生したゴミの再生利用等を行うことによりその減量に努めること。
- 3 国や地方公共団体の施策に協力すること。

地域で管理するゴミステーションは、家庭ゴミを出すための場所であり、事業系一般廃棄物は回収できません。周辺住民の迷惑になりますので、ご注意ください。事業系一般廃棄物の処理については、村の収集運搬許可業者へお問い合わせください。また、収集・運搬の契約をしていない事業者は速やかに委託契約を結びましょう。

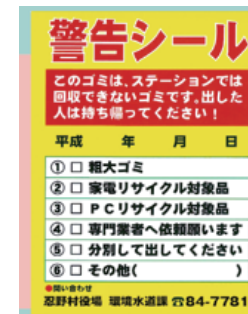
■事業系ゴミの適正処理とは



●専ら再生利用の目的となる古紙、金属くず、空きびん、古繊維はこれらを専門に取り扱う再生資源事業者(リサイクル事業者)にも委託できます。

警告シール

適正なゴミ出しをお願いするため、ステーションに収集でないゴミがあった場合には「警告シール」を貼っています。自分が出したゴミにこのシールが貼られていたら、必ず持ち帰り正しく処分するようお願いいたします。なお、処分の方法がわからない場合は、シール記載の問い合わせ先まで連絡をお願いします。



粗大ゴミ

収集日
時間

年4回

毎年5月、8月、11月、3月に
実施しています

村内で粗大ゴミを出す場合

場所

- (株)土手影建設内野祭文司作業場
 - 忍草自衛隊東側村有地
 - ファナック(ファナックの方のみ)7号棟、14号棟
- ※各自で運び込んでください。村で引き取りは行いません。

収集対象

- 一般家庭から出る粗大ゴミ、使用済み乾電池、蛍光灯・電球の収集
- ※乾電池・蛍光灯・電球のみの場合は無料です。

収集できるもの

ステレオ、自転車、家具、鉄くず、ストーブ類(燃料を必ず抜くこと)、布団、タイヤ(1回の搬入につき5本まで)、タタミ(1回の搬入につき8枚まで)、バッテリーなど。

※実施については、新聞折込などで事前にお知らせします。

※雨天等で中止または延期の場合は、防災無線放送及び村ホームページでお知らせします。

料金

軽四貨物車・乗用車・貨物車(バン)以下の持ち込み	1台につき500円
積載重量1トン車以下での持ち込み	1台につき1,000円
積載重量1トン車を超え2トン以下で持ち込み	1台につき2,000円

※営業・事業所などから出たゴミは収集しません。

※村外者の粗大ゴミは収集しません。

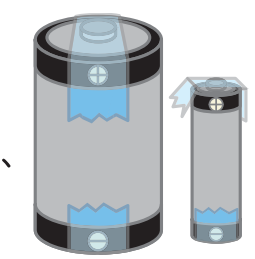
※事前に受付・申込された方で、雨天などにより中止または延期の場合は、次回に持ち越しとなります。

(あらためて申込する必要はありません)

電池の出し方

乾電池・充電式電池・ボタン電池

粗大ゴミ回収日にお持ちください。電池の両極にテープ等を貼り、絶縁して出してください。



使用済みボタン電池は、村内の回収協力店に設置されたボタン電池回収缶に出すことができます。入れる際はお店の方に一声かけてください。なお、安全のため、電池1個ずつ図のようにセロハンテープでの絶縁をお願いします。

村内回収缶設置事業者

- すやま電器**
忍草1253-3
TEL: 0555-84-1511
URL: suyamadenki@oshino.net
- コメリ ハードアンドグリーン 忍野店**
忍草字高芳1400-36番地
TEL: 0555-84-8211

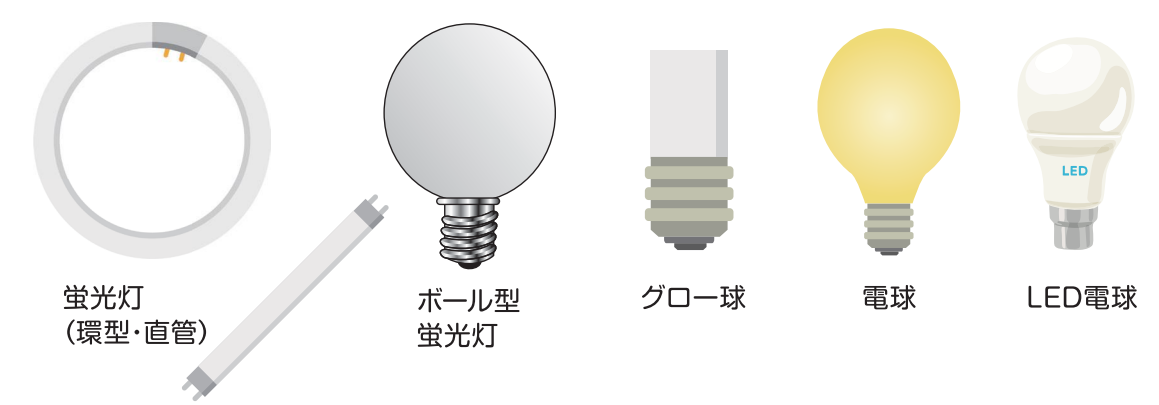


出典: (一社)電池工業会ホームページより

蛍光灯・電球の出し方

蛍光灯・電球は他のものと一緒に袋で出すと、袋の中で割れてしまい、ゴミの排出時や収集時にけがをする可能性があります。別の袋で出すことで、割れることなく安全に収集することができます。

回収できるもの



粗大ゴミ

収集日
時間 毎週月曜日～土曜日

指定事業所への粗大ゴミの持ち込み

忍野村で年4回行っている粗大ゴミ回収のほかに、住民の皆さんご自身が指定の事業所に持ち込みしていただくことにより、随時処理が行えます。

搬入手続

- 受付場所: 忍野村役場東別館環境水道課
- 受付時間: 毎週月曜日～金曜日
午前8時30分～午後3時00分まで。

搬入可能車両

- 軽トラック、乗用車
※2トントラックをはじめ、左記以外の車両
では搬入できません

搬入先について

土手影建設富士河口湖リサイクルプラント

住所: 富士河口湖町小立5065
電話: (0555) 73-3344
搬入時間: 毎週月曜日～土曜日
午前9時00分～午後4時00分
(午後0時00分～午後1時00分は除く)
※タイヤ・タタミを含む場合は土手影建設への搬入
となります。



富士吉田市環境美化センターへの搬入も可能です。

住所: 富士吉田市小明見3-11-32
電話: (0555) 22-0030
搬入時間: 平日午前9時00分～午後3時00分
土曜日午前9時00分～午後0時00分



手続の手順

- 忍野村役場環境水道課にて、処理手数料の納入手続きを行う。
※手続きの際、持ち込みゴミの確認を行うため、粗大ゴミを積載した状態の車両で来庁してください。
- 環境水道課で発行された「粗大ゴミ処理依頼書」を持参のうえ、搬入する。
- 到着後、粗大ゴミを積載した状態で車両の計量を行う。
料金についてはp18を参照してください。➤
- 粗大ゴミを搬入したら、空荷で車両の再計量を行い、終了。

ご注意ください

粗大ゴミを持ち込む前に環境水道課で搬入手続きが必要です。
手続きをせずに粗大ゴミを搬入することはできません。

家電リサイクル法

ほかのゴミに比べると、リサイクルが難しい大型家電製品の有用な部分や材料をリサイクルし、廃棄物を減量するとともに、資源の有効活用を推進するための法律が通称、家電リサイクル法(「特定家庭用機器再商品化法」)です。この法律で定められた家電4品目(テレビ、エアコン、冷蔵庫・冷凍庫、洗濯機・衣類乾燥機)を処分するときは、リサイクル料金を支払わなければなりません。



出し方 方法は3つあります

- 販売店に引き取りを依頼する
買い替える店または購入した店に依頼してください。
- リユース業者(リサイクルショップ等)へ買取を依頼する
まだ使えるものはリサイクルショップ等のリユース業者に買取を依頼してください。
- 購入した店が分からない、家電の処分に困った場合は、下記の事業者を引き取りを依頼することができます。 ※費用が発生します

(有) アマノデンキ
山梨県南都留郡忍野村忍草72
電話 (0555) 84-2154

OTA電化
山梨県南都留郡忍野村忍草1234-15
電話 (0555) 28-7533

わからないことがあったら
役場に相談してね!



負担する費用(一例)

一定以上のリサイクルを安定的に行うために、再商品化費用は各メーカーが、収集運搬費用は各販売店が決めます。

品目		料金
エアコン		990円～
テレビ	ブラウン管(15型以下)	1,320円～
	ブラウン管(16型以上)	2,420円～
	液晶・プラズマ(15型以下)	1,870円～
	液晶・プラズマ(16型以上)	2,970円～
冷蔵庫・冷凍庫	170リットル以下	3,740円～
	171リットル以上	4,730円～
洗濯機・衣類乾燥機		2,530円～

※別途、回収費用が必要です。

税込価格は、消費税率10%で表示しています(2019年10月現在)。最新の料金は、家電リサイクル券センター(RKC)ホームページ(<https://www.rkc.aeha.or.jp>)よりご確認ください。

小型家電リサイクル法

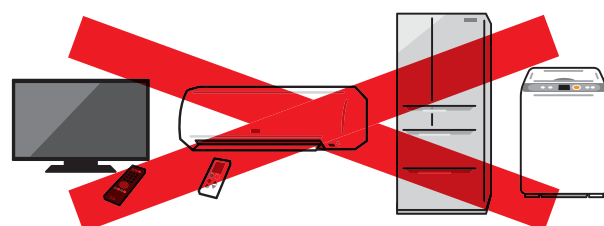
小型家電リサイクル法は、デジタルカメラやゲーム機など、使用済み小型電子機器に含まれる資源の有効利用や有害廃棄物の適正処理の確保を図ることで、循環社会の形成を促進するための法律です。日本では年間65万トンの小型家電が使われなくなっています。その中には844億円分もの貴重な金属が含まれています。そこで、忍野村では国が定めた96品目について粗大ゴミの収集日に回収を行い、適正処理によるリサイクルを推進しています。

主な回収品目

電話機・FAXなど 	携帯電話・PHS・ACアダプタなど 	ラジオなど 	デジタルカメラなど 	デジタルオーディオプレーヤー・ステレオセット 	パソコンなど 	ハードディスク・USBメモリなど 
プリンターなど 	ディスプレイなど 	電子書籍端末など 	電動ミシンなど 	電気ドリルなど 	電卓など 	ヘルスメーターなど 
電動式吸入器など 	フィルムカメラなど 	炊飯器・電子レンジなど 	扇風機・除湿機など 	アイロン・掃除機など 	こたつ・電気ストーブなど 	ヘアドライヤー、電気かみそりなど 
マッサージ機など 	ランニングマシンなど 	電気芝刈り機など 	照明器具など 	デジタル時計など 	キーボード・エレキギターなど 	ゲーム機など 

回収できないもの

テレビ 冷蔵庫 冷凍庫 エアコン
洗濯機 衣類乾燥機



忍野村では排出された粗大ゴミや不燃物(もえないもの)から、使用済小型家電をピックアップ回収しています。

出し方

粗大ゴミの収集日に回収を行います。
(収集日は忍野村ホームページおよび配布している「ゴミの分け方・出し方」最新版をご覧ください)



※パソコンや携帯電話など、回収時個人情報の取り扱いには細心の注意を払いますが、データの消去は必ず行ってから排出するようにしてください。

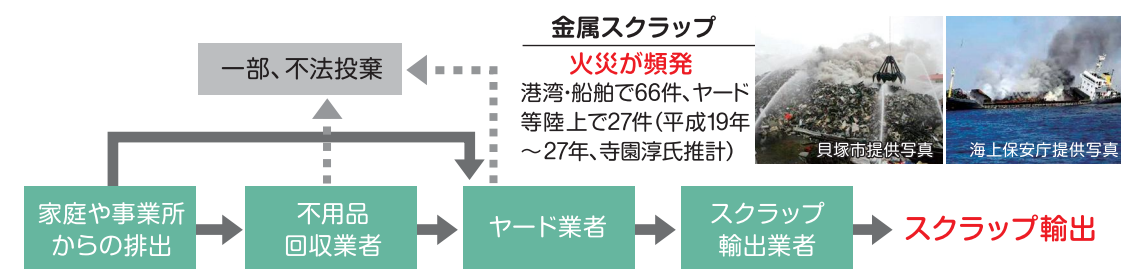
不法な廃品回収業者に注意しましょう。

●高額な費用を請求されるなどのトラブルが多発

- ・無料で回収というので依頼したところ、トラックに積み終えた後、「トラックまでの運搬は有料」と高額な費用を請求された。
- ・断ったところ、トラックから製品を降ろして、その場に置いて行かれた。などのトラブルが多発しています。

●「不法投棄」「不適正処理」「不適正な管理」などに繋がります。環境を破壊し、価値ある資源を再利用することもできなくなってしまいます。

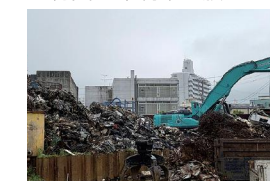
■有害物を含む使用済電気電子機器の流れについて



ヤード業者は環境対策をせず家電を破壊。鉛等の有害物質を環境中に放出。

主にバラ積み船で雑品スクラップとして輸出

海外で解体・選別が行われていないとみられる。不適正処理が懸念される。



出典:環境省ホームページ「廃棄物処理法による雑品スクラップ対策について」

国立環境研究所寺園氏撮影

生ゴミ処理機器設置補助金

生ゴミや落ち葉、枯れ草などを減量化、または堆肥化する機器を購入された住民のかたに補助金を交付しています。

対象となる方

忍野村に住所があり、村税などを滞納していない方。

機器の種類および金額

電気式生ゴミ処理機 (バクテリア式・乾燥式・炭化式)	▶	限度額: 25,000円
コンポスト式	▶	限度額: 5,000円
ぼかし容器	▶	限度額: 5,000円

※事業用の生ゴミ処理機、ディスポーザー(粉碎機)は対象外です。

生ゴミ処理機器とは

生ゴミは、家庭から排出される可燃ゴミの半分を占めるとされており、一般ゴミの年間排出量の約3割以上を生ゴミが占めていると言われています。家庭用の生ゴミ処理機器は自宅でゴミを土壌還元することで、ゴミの減量化に役立ち、環境保全に貢献するものです。

生ゴミ処理機器の種類

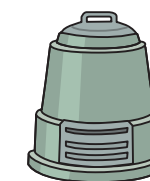
●電気式

バクテリア式: 基材と生ゴミを混ぜて微生物の働きで分解を促進。微生物の働きで生ゴミを水と炭酸ガスに分解し、生ゴミを減容させる。



乾燥式: ヒーター等の熱源や風で生ゴミの水分を蒸発させて乾燥し、減容させる。

炭化式: 生ゴミを高温で炭化させるため、乾燥式よりも減容率は高く、生成物は燃料や土壌改良材として利用できる。



●コンポスト式

土の上に直接置いて、生ゴミや土・枯葉・草などを入れると、地中の微生物が生ゴミを分解する。庭などにスペースがあれば経費も安く管理も簡単。

●ぼかし容器

バケツ型の密閉容器で、嫌気性微生物の力で生ゴミを発酵する。室内(台所)における。密閉式のため、虫が発生しづらい。

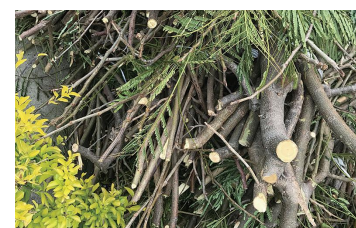


木くずのリサイクル

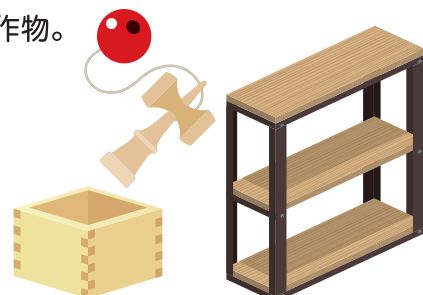
忍野村では、ゴミのリサイクル・減量化を目的に、家庭の生活から出た庭の剪定枝などの木くずや不要となった木製工作物などを資源として活用するため、リサイクル処理を委託しています。

処理が可能なもの

自宅周り(庭、生垣)から出る木くずで燃えるゴミ対象のもの(剪定枝、木の根、木端、草)、または自宅から排出される木製の木くず、木製の工作物。



剪定枝・幹・根・草などの草木全般の処理が可能です。



木製工作物については、取付金具・ガラス・プラスチック類を外してください。

申し込み方法

事前に受付で「木くず処理依頼書」の発行手続きをしてください。搬入車両特定のため、依頼書に搬入車両の車両ナンバーを記載します。車両ナンバーは必ず控えてきてください。

- 時間: 毎週月曜日～金曜日(祝日および年末年始などの閉庁日を除く)
午前8時30分～午後5時15分

- 場所: 忍野村役場環境水道課 TEL.0555-84-7781



出し方

受付時に発行される「木くず処理依頼書」を持参し、下記のいずれかの場所に搬入してください。

株式会社土手影建設

富士河口湖リサイクルプラント

住所: 山梨県南都留郡富士河口湖町小立5065

時間: 毎週月曜日～土曜日(第2、第4土曜日休業) 午前9時00分～正午、午後1時00分～午後4時00分

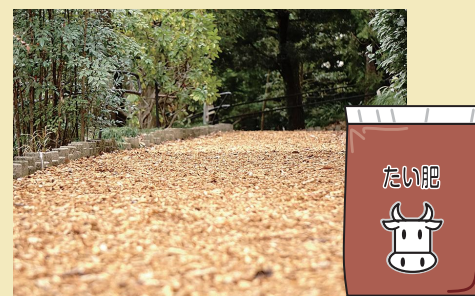
桑原重機株式会社

住所: 富士吉田市上吉田2453-1

時間: 毎週月曜日～土曜日 午前9時00分～正午、午後1時00分～午後4時00分

木くずの ゆくえ

回収した木くずは細かく刻まれたウッドチップになった後、様々なかたちで再利用されます。木炭となって工場や発電所の燃料に活用されたり、建材・紙の材料となるほか、家畜糞尿や生ゴミを加えて発酵させて堆肥にしたり、舗装材としても利用されています。また、ウッドチップを生産する際に生じるオガクズは、土に混ぜて耕すことで土壌を柔らかくする肥料にもなります。



50音順 ゴミの出し方

あ	品目	分別区分	出すところ	出し方（ワンポイント）
	ICレコーダー	粗大ゴミ	粗大ゴミ回収	小型家電リサイクル法の対象品（p22参照）
	アイスノン	可燃物	ステーション	
	アイスピック	不燃物	ステーション	
	アイスボックス（クーラーボックス）	可燃物	ステーション	45リットルのゴミ袋に入らないものは粗大ゴミ
	アイロン	粗大ゴミ	粗大ゴミ回収	小型家電リサイクル法の対象品（p22参照）
	アイロン台	粗大ゴミ	粗大ゴミ回収	
	空きカン	有価物	有価物回収	小型家電リサイクル法の対象品（p22参照）
	空きビン	有価物	有価物回収	中を洗って出す
	空き容器（プラスチック製、シャンプーなど）	可燃物	ステーション	
	アクセサリ（金属製）	不燃物	ステーション	木製・紙製は可燃物へ
	アコーディオンカーテン	粗大ゴミ	粗大ゴミ回収	
	足踏みミシン	粗大ゴミ	粗大ゴミ回収	工業用ミシンは処理不可
	アタッシュケース（金属製）	不燃物	ステーション	50cm×50cm×20cm以上のものは粗大ゴミへ
	アタッシュケース（金属以外）	可燃物	ステーション	45リットルのゴミ袋に入らないものは粗大ゴミへ
	厚紙（雑紙）	有価物	有価物回収	
	圧力鍋	不燃物	ステーション	
	油（エンジンオイル、その他廃油）	禁	搬入禁止	購入先か専門業者に処理を依頼
	油（食用油）	有価物	有価物回収	空きビンなどに入れしっかりとふたをする
	油紙	可燃物	ステーション	
	油のビン・カン	有価物	有価物回収	中身を使い切る、機械油が入っていたものは購入先か専門業者に処理を依頼
	雨ガッパ	可燃物	ステーション	
	編み機	粗大ゴミ	粗大ゴミ回収	
	アルバム（写真）	可燃物	ステーション	
	アルミはく（ホイール）	可燃物	ステーション	
	安全ピン	不燃物	ステーション	
	アンテナ（室内・CS/BSパラボラを含む）	粗大ゴミ	粗大ゴミ回収	小型家電リサイクル法の対象品（p22参照）
	アンプ（オーディオ）	粗大ゴミ	粗大ゴミ回収	小型家電リサイクル法の対象品（p22参照）
い	品目	分別区分	出すところ	出し方（ワンポイント）
	石・岩・土砂・コンクリート	禁	搬入禁止	購入先か専門業者に処理を依頼
	衣装ケース（金属製・プラスチック製）	粗大ゴミ	粗大ゴミ回収	
	移植ゴテ（金属製）	不燃物	ステーション	
	イス（金属・木製）	粗大ゴミ	粗大ゴミ回収	
	一輪車（スポーツ用）	粗大ゴミ	粗大ゴミ回収	
	一輪車（ねこ）	粗大ゴミ	粗大ゴミ回収	
	一升ビン	有価物	有価物回収	ふたをはずして中を洗う
	一斗カン（金属製18リットル）	不燃物	ステーション	
	イヤリング	不燃物	ステーション	
	医療廃棄物	禁	搬入禁止	通院先か専門業者に処理を依頼
	衣類乾燥機	禁	搬入禁止	家電リサイクル法の対象品。購入先、または村内の指定販売店に引き取りを依頼する（p21参照）
	インクビン	不燃物	ステーション	中身を使い切る
	インクリボン	可燃物	ステーション	
う	品目	分別区分	出すところ	出し方（ワンポイント）
	ウイスキー・ブランデーのビン	有価物	有価物回収	ふたをはずして中を洗う
	植木鉢（プラスチック）	可燃物	ステーション	プラスチック以外は不燃物。土は搬出不可

	植木用支柱	不燃物	ステーション	
	ウェットスーツ	可燃物	ステーション	
	浮き輪・浮き袋	可燃物	ステーション	
	臼（石製）	禁	搬入禁止	購入先か専門業者へ処理を依頼
	臼（木製）	粗大ゴミ	粗大ゴミ回収	
	うちわ・せんす	可燃物	ステーション	
	腕時計	粗大ゴミ	粗大ゴミ回収	小型家電リサイクル法の対象品（p22参照）
	乳母車	粗大ゴミ	粗大ゴミ回収	
	羽毛布団	粗大ゴミ	粗大ゴミ回収	
	ウレタンマットレス	粗大ゴミ	粗大ゴミ回収	
	運動靴	可燃物	ステーション	
え	品目	分別区分	出すところ	出し方（ワンポイント）
	ACアダプタ	粗大ゴミ	粗大ゴミ回収	小型家電リサイクル法の対象品（p22参照）
	MDプレーヤ	粗大ゴミ	粗大ゴミ回収	小型家電リサイクル法の対象品（p22参照）
	エアコン	禁	搬入禁止	家電リサイクル法の対象品。購入先、または村内の指定事業所に引き取りを依頼（p21参照）
	エアロバイク	粗大ゴミ	粗大ゴミ回収	
	映写機（家庭用プロジェクター）	粗大ゴミ	粗大ゴミ回収	小型家電リサイクル法の対象品（p22参照）
	栄養ドリンクのビン	有価物	有価物回収	ふたをはずして中を洗って出す
	液晶テレビ	禁	搬入禁止	家電リサイクル法の対象品。購入したお店、または村内の指定事業所に引き取りを依頼（p21参照）
	枝切ばさみ	不燃物	ステーション	
	絵の具のチューブ	不燃物	ステーション	中身を使い切る
	エレクトーン	粗大ゴミ	粗大ゴミ回収	
	園芸肥料・腐葉土	禁	搬入禁止	自己処理（畑・庭に埋めるなど）
	エンジン	禁	搬入禁止	専門業者に処理を依頼
	エンジンオイル	禁	搬入禁止	購入先か専門業者に処理を依頼
	延長コード	不燃物	ステーション	
	鉛筆	可燃物	ステーション	
	鉛筆削り機	不燃物	ステーション	
お	品目	分別区分	出すところ	出し方（ワンポイント）
	オイル（機械用）	禁	搬入禁止	購入先か専門業者に処理を依頼
	オイル（食品用・食用油）	有価物	有価物回収	ペットボトルに入れしっかりとふたをする
	オイルのビン・カン	有価物	有価物回収	中身を使い切る、機械油が入っていたものは購入先か専門業者に処理を依頼
	王冠（金属製）	不燃物	ステーション	
	応接セット	粗大ゴミ	粗大ゴミ回収	
	オーディオラック	粗大ゴミ	粗大ゴミ回収	
	オートバイ（自動二輪車）	禁	搬入禁止	購入先か専門業者に処理を依頼
	オーブントースター（小型）	粗大ゴミ	粗大ゴミ回収	小型家電リサイクル法の対象品（p22参照）
	オープンレンジ	粗大ゴミ	粗大ゴミ回収	小型家電リサイクル法の対象品（p22参照）
	置き時計（小さいもの）	粗大ゴミ	粗大ゴミ回収	小型家電リサイクル法の対象品（p22参照）
	桶（おけ）	可燃物	ステーション	45リットルのゴミ袋に入らないものは粗大ゴミへ
	押しピン・画鋲	不燃物	ステーション	
	おしゃぶり	可燃物	ステーション	
	おたま（金属製）	不燃物	ステーション	木製・プラスチック製は可燃物へ
	落ち葉	可燃物	ステーション	少量であれば袋に入れステーション搬入が可能。大量であれば木くずとして指定事業所へ搬入
	斧（おの）	不燃物	ステーション	
	汚物（ペットなどの汚物）	禁	搬入禁止	自己処理（トイレに流すなど）

お盆（金属製）	不燃物	ステーション	木製・プラスチック製は可燃物へ
おむつ	可燃物	ステーション	
おむつカバー	可燃物	ステーション	
おもちゃ類（鉄・アルミ製）	不燃物	ステーション	木製・プラスチック製は可燃物として出す
オルガン	粗大ゴミ	粗大ゴミ回収	
温水器（電気式含む）	禁	搬入禁止	購入先か専門業者に処理を依頼
温度計（水銀入り）	有害ゴミ	粗大ゴミ回収	
温度計（水銀無し）	不燃物	ステーション	
温風ヒーター	粗大ゴミ	粗大ゴミ回収	小型家電リサイクル法の対象品（p22参照）
か 品目	分別区分	出すところ	出し方（ワンポイント）
カーテン（レースカーテン含む）	可燃物	ステーション	1m×1mに切る
カーテンレール	粗大ゴミ	粗大ゴミ回収	
カーペット	粗大ゴミ	粗大ゴミ回収	
貝殻（しじみ・あさり・かき等）	可燃物	ステーション	
懐中電灯（ペンライト含む）	粗大ゴミ	粗大ゴミ回収	小型家電リサイクル法の対象品（p22参照）
買い物袋（レジ袋）	可燃物	ステーション	なるべく再利用する
カイロ（金属製）	不燃物	ステーション	
カイロ（使い捨て：中身が砂鉄等）	可燃物	ステーション	エコタイプ等もあるので注意
化学薬品	禁	搬入禁止	購入先か専門業者に処理を依頼
化成肥料（農業・園芸用）	禁	搬入禁止	
鏡（手鏡含む）	不燃物	ステーション	
鍵	不燃物	ステーション	
家具	粗大ゴミ	粗大ゴミ回収	
学習机（金属製・木製）	粗大ゴミ	粗大ゴミ回収	
拡声器（メガホン）	粗大ゴミ	粗大ゴミ回収	電池は抜いて粗大ゴミ回収へ
家具調コタツ	粗大ゴミ	粗大ゴミ回収	小型家電リサイクル法の対象品（p22参照）
額縁（金属製）	不燃物	ステーション	木製・プラスチック製は可燃物へ
掛け軸	可燃物	ステーション	
掛け時計	粗大ゴミ	粗大ゴミ回収	小型家電リサイクル法の対象品（p22参照）
傘	不燃物	ステーション	骨組みははずして不燃物として出す。生地は可燃物として出す
傘立て	不燃物	ステーション	
菓子カン	不燃物	ステーション	
加湿器（家庭用）	粗大ゴミ	粗大ゴミ回収	小型家電リサイクル法の対象品（p22参照）
菓子箱（ボール紙・紙製容器）	有価物	有価物回収	まとめて袋に入れるまたは縛る
菓子袋（紙製・プラスチック製）	可燃物	ステーション	
カスタンネット	可燃物	ステーション	
ガスボンベ	禁	搬入禁止	購入先か専門業者に処理を依頼する
ガス湯沸かし器（小型台所用）	粗大ゴミ	粗大ゴミ回収	
ガスレンジ	粗大ゴミ	粗大ゴミ回収	
カセットガスボンベ	不燃物	ステーション	必ず使い切って穴を開ける
カセットテープ	可燃物	ステーション	
カセットデッキ	粗大ゴミ	粗大ゴミ回収	小型家電リサイクル法の対象品（p22参照）
カタログ（雑誌）	有価物	有価物回収	まとめて縛る 資材の付いたカタログは可燃物へ
楽器	粗大ゴミ	粗大ゴミ回収	
カッターの刃	不燃物	ステーション	
カップ麺の容器	可燃物	ステーション	
かつら	可燃物	ステーション	
家庭用医療用物質生成器	粗大ゴミ	粗大ゴミ回収	小型家電リサイクル法の対象品（p22参照）
家庭用吸入器	粗大ゴミ	粗大ゴミ回収	小型家電リサイクル法の対象品（p22参照）

家庭用磁気・熱療法治療器	粗大ゴミ	粗大ゴミ回収	小型家電リサイクル法の対象品（p22参照）
家庭用電気・光線治療器	粗大ゴミ	粗大ゴミ回収	小型家電リサイクル法の対象品（p22参照）
家庭用ボイラー	禁	搬入禁止	購入先か専門業者に処理を依頼
かどまつ	可燃物	ステーション	
かなづち・とんかち	不燃物	ステーション	
カニの甲羅	可燃物	ステーション	
曲尺（かねじゃく）	不燃物	ステーション	
金たわし	不燃物	ステーション	
花瓶	不燃物	ステーション	
釜	粗大ゴミ	粗大ゴミ回収	
鎌・のこぎり	不燃物	ステーション	
紙オムツ	可燃物	ステーション	
紙くず	可燃物	ステーション	
紙コップ	可燃物	ステーション	
かみそりの刃	不燃物	ステーション	
紙粘土	可燃物	ステーション	
紙パック（牛乳など）	有価物	有価物回収	中を洗い、切り開いて出す
紙パック（中身が銀色）	可燃物	ステーション	
紙袋	可燃物	ステーション	
カメラ（フィルム用）	粗大ゴミ	粗大ゴミ回収	小型家電リサイクル法の対象品（p22参照）
蚊帳（かや）	可燃物	ステーション	
火薬類	禁	搬入禁止	購入先か専門業者に処理を依頼
カラーボックス	粗大ゴミ	粗大ゴミ回収	
カラオケセット	粗大ゴミ	粗大ゴミ回収	
ガラス	不燃物	ステーション	中身が分かる透明な袋に入れる
ガラスくず	不燃物	ステーション	中身が分かる透明な袋に入れる
枯葉・枯れ草	可燃物	ステーション	少量であれば袋に入れステーション搬入が可能。大量であれば木くずとして指定事業所へ搬入
カレンダー（雑紙）	有価物	有価物回収	金属部分をはずして雑紙へ。金属部分は不燃物へ
革靴	可燃物	ステーション	
革ジャンパー	有価物	有価物回収	
革製品	可燃物	ステーション	
瓦	禁	搬入禁止	購入先か専門業者に処理を依頼
カン（飲料用・食品用）	有価物	有価物回収	中を洗って出す
カン（ペンキ用）	不燃物	ステーション	中身を使い切る、機械油が入っていたものは購入先か専門業者に処理を依頼
換気扇	粗大ゴミ	粗大ゴミ回収	小型家電リサイクル法の対象品（p22参照）
缶切り	不燃物	ステーション	
乾燥剤	可燃物	ステーション	
缶詰のカン	有価物	有価物回収	中を洗って出す
乾電池	有害ゴミ	粗大ゴミ回収	
かな	不燃物	ステーション	
看板	禁	搬入禁止	専門業者に処理を依頼する
観葉植物	可燃物	ステーション	少量であれば袋に入れステーション搬入が可能。大量であれば木くずとして指定事業所へ搬入
き 品目	分別区分	出すところ	出し方（ワンポイント）
キーボード（楽器）	粗大ゴミ	粗大ゴミ回収	小型家電リサイクル法の対象品（p22参照）
キーホルダー	不燃物	ステーション	
機械油	禁	搬入禁止	購入先か専門業者に処理を依頼
機械部品	禁	搬入禁止	購入先か専門業者に処理を依頼
ギター	粗大ゴミ	粗大ゴミ回収	

木づち	可燃物	ステーション	
キッチンタイマー	不燃物	ステーション	
杵(きね)	粗大ゴミ	粗大ゴミ回収	
脚立	粗大ゴミ	粗大ゴミ回収	
キャッシュカード(クレジットカード含む)	可燃物	ステーション	プライバシー保護のため細かく切る
キャップ・ふた(金属製)	不燃物	ステーション	プラスチック製は可燃物へ
急須(きゅうず)	不燃物	ステーション	
給湯器(ボイラー)	禁	搬入禁止	購入先か専門業者に処理を依頼
教科書(雑誌類)	有価物	有価物回収	まとめて縛る
鏡台・ドレッサー(姿見含む)	粗大ゴミ	粗大ゴミ回収	
金庫(耐火用)	禁	搬入禁止	購入先か専門業者に処理を依頼
金庫(手提げ金庫)	不燃物	ステーション	
金属バット	粗大ゴミ	粗大ゴミ回収	
< 品目	分別区分	出すところ	出し方(ワンポイント)
空気入れ	不燃物	ステーション	
空気清浄機	粗大ゴミ	粗大ゴミ回収	小型家電リサイクル法の対象品(p22参照)
釘・ねじ	不燃物	ステーション	
草刈り鎌	不燃物	ステーション	
草刈り機(エンジン・電動)	禁	搬入禁止	購入先か専門業者に処理を依頼
草・花	可燃物	ステーション	土を落とし少量であれば袋に入れステーション搬入が可能。大量であれば木くずとして指定事業所へ搬入
くさり	不燃物	ステーション	
櫛	可燃物	ステーション	
串(金串)	不燃物	ステーション	木・竹製はまとめて縛り、可燃物へ
薬(家庭の常備薬)	可燃物	ステーション	
薬の箱(木製・プラスチック製)	可燃物	ステーション	
薬ビン(家庭用)	不燃物	ステーション	中身を使い切る
薬ビン(業務用)	禁	搬入禁止	購入先か専門業者に処理を依頼
果物	可燃物	ステーション	基本的にはコンポスト容器、生ごみ処理機等で処理
口紅	可燃物	ステーション	
クッション	粗大ゴミ	粗大ゴミ回収	
靴下(ソックス)	可燃物	ステーション	
靴べら(金属製)	不燃物	ステーション	
靴べら(プラスチック製)	可燃物	ステーション	
くま手(金属製)	不燃物	ステーション	50cm以下にできない場合は粗大ゴミへ
くま手(竹・木製)	可燃物	ステーション	45リットルのゴミ袋に入らないものは粗大ゴミへ
組み立て式家具(カラーボックス類)	粗大ゴミ	粗大ゴミ回収	
組立式物置	禁	搬入禁止	購入先か専門業者に処理を依頼
グラス	不燃物	ステーション	
クラッカー(パーティ用)	可燃物	ステーション	
クリスマスツリー	可燃物	ステーション	45リットルのゴミ袋に入らないものは粗大ゴミへ
クリスマスツリーのかざり	可燃物	ステーション	金属・ガラス部分は不燃物へ
クリップ	不燃物	ステーション	
車椅子	粗大ゴミ	粗大ゴミ回収	
クレヨン・クレパス	可燃物	ステーション	
クレンザーの容器	可燃物	ステーション	
グローランプ	不燃物	ステーション	
け 品目	分別区分	出すところ	出し方(ワンポイント)
蛍光灯・蛍光管	有害ゴミ	粗大ゴミ回収	
計算機(電子卓上計算機)	粗大ゴミ	粗大ゴミ回収	小型家電リサイクル法の対象品(p22参照)

携帯電話(充電器も含む)	粗大ゴミ	粗大ゴミ回収	小型家電リサイクル法の対象品(p22参照)
携帯用灰皿	不燃物	ステーション	
軽量ばかり(料理用)	不燃物	ステーション	
ゲートボールの球	可燃物	ステーション	
ゲートボールのスティック	可燃物	ステーション	柄がスチール(鉄製)の場合は不燃物へ
ケーブル・電気コード	不燃物	ステーション	
ゲーム機(据置型・携帯型)	粗大ゴミ	粗大ゴミ回収	小型家電リサイクル法の対象品(p22参照)
ゲーム機用ソフト	粗大ゴミ	粗大ゴミ回収	小型家電リサイクル法の対象品(p22参照)
劇薬・農薬	禁	搬入禁止	購入先か専門業者に処理を依頼
消しゴム	可燃物	ステーション	
化粧台(ドレッサー)	粗大ゴミ	粗大ゴミ回収	
化粧品のビン	不燃物	ステーション	
下駄	可燃物	ステーション	
下駄箱	粗大ゴミ	粗大ゴミ回収	可動式のもの
ケチャップの容器	可燃物	ステーション	
血圧計	粗大ゴミ	粗大ゴミ回収	
玄関マット(金属製)	不燃物	ステーション	50cm以上の場合は粗大ゴミへ
玄関マット(合成樹脂製)	可燃物	ステーション	50cm未満に切る
健康器具(ダンベル、バーベル類)	粗大ゴミ	粗大ゴミ回収	プラスチック製のダンベルは中身を取り除き可燃物として出す
健康器具(電動式ランニングマシン)	粗大ゴミ	粗大ゴミ回収	小型家電リサイクル法の対象品(p22参照)
剣山	不燃物	ステーション	
建設廃材・建築廃材	禁	搬入禁止	
建設資材・建築資材	禁	搬入禁止	購入先か専門業者に処理を依頼
けんだま	可燃物	ステーション	
原動機付き自転車(原付バイク)	禁	搬入禁止	
顕微鏡	不燃物	ステーション	購入先か専門業者に処理を依頼
こ 品目	分別区分	出すところ	出し方(ワンポイント)
基石(石製・貝殻製)	不燃物	ステーション	プラスチック製は可燃物へ
コイン	不燃物	ステーション	
工具箱(金属製)	不燃物	ステーション	プラスチック製は可燃物へ
工具類(金属製)	不燃物	ステーション	電動・エンジン付きのものを除く
広告紙・折込(新聞広告類)	有価物	有価物回収	新聞といっしょに縛る
ゴーグル(めがね)	可燃物	ステーション	
コート掛け	粗大ゴミ	粗大ゴミ回収	
コードリール	不燃物	ステーション	
コーヒーマーカー	粗大ゴミ	粗大ゴミ回収	小型家電リサイクル法の対象品(p22参照)
コールドール	禁	搬入禁止	
小型ラジオ	粗大ゴミ	粗大ゴミ回収	小型家電リサイクル法の対象品(p22参照)
黒板・ホワイトボード	粗大ゴミ	粗大ゴミ回収	
ござ	可燃物	ステーション	50cm×50cmに切る
こたつ掛け布団	粗大ゴミ	粗大ゴミ回収	
コップ(金属・ガラス製)	不燃物	ステーション	木製・プラスチック製は可燃物へ
琴(大正琴含む)	粗大ゴミ	粗大ゴミ回収	
子ども遊具(滑り台・ブランコ)	粗大ゴミ	粗大ゴミ回収	
粉ミルクのカン	有価物	有価物回収	ふたをはずして中を洗う
碁盤	粗大ゴミ	粗大ゴミ回収	
コピー機(家庭用・事務用)	禁	搬入禁止	購入先か専門業者に処理を依頼
コピー機のトナー	禁	搬入禁止	購入先か専門業者に処理を依頼
こま(木製)	可燃物	ステーション	

ゴミ箱・くずかご（金属製）	不燃物	ステーション	
ゴム製品	可燃物	ステーション	45リットルのゴミ袋に入らないものは粗大ゴミへ
ゴム手袋	可燃物	ステーション	
ゴム長靴	可燃物	ステーション	
ゴムホース	可燃物	ステーション	2m以下に切る
ゴムボート（レジャー用）	可燃物	ステーション	50cm×50cmに切る
米びつ	粗大ゴミ	粗大ゴミ回収	
コルク栓	可燃物	ステーション	
コルク抜き	不燃物	ステーション	
ゴルフクラブ	粗大ゴミ	粗大ゴミ回収	
ゴルフバック	粗大ゴミ	粗大ゴミ回収	
ゴルフボール	可燃物	ステーション	
コンクリートがら	禁	搬入禁止	購入先か専門業者に処理を依頼
コンクリートブロック	禁	搬入禁止	購入先か専門業者に処理を依頼
コンタクトレンズ	可燃物	ステーション	
コンパクト（化粧品用）	不燃物	ステーション	
コンパクトディスク（CD）	可燃物	ステーション	
コンプレッサー	禁	搬入禁止	購入先か専門業者に処理を依頼
コンボ（オーディオ：ミニコンボ含む）	粗大ゴミ	粗大ゴミ回収	小型家電リサイクル法の対象品（p22参照）
梱包用発泡スチロール（発泡スチロール）	有価物	有価物回収	
コンポスト容器	粗大ゴミ	粗大ゴミ回収	
コンロ（カセットコンロ）	粗大ゴミ	粗大ゴミ回収	
コンロ用カセットボンベ	不燃物	ステーション	全部使い切って穴を開ける
さ 品目	分別区分	出すところ	出し方（ワンポイント）
サーフボード	粗大ゴミ	粗大ゴミ回収	
座椅子	粗大ゴミ	粗大ゴミ回収	
サイドボード	粗大ゴミ	粗大ゴミ回収	
材木類（日曜大工等で使用したもの）	可燃物	ステーション	5cm角×50cmに切る。多量の場合は粗大ゴミへ
魚焼き器	粗大ゴミ	粗大ゴミ回収	
酒パック（中身が銀色）	可燃物	ステーション	
酒ビン	有価物	有価物回収	ふたをはずして中を洗う
座卓	粗大ゴミ	粗大ゴミ回収	
サッカーボール	可燃物	ステーション	空気を抜く
雑誌・本	有価物	有価物回収	まとめて縛る
殺虫剤	禁	搬入禁止	購入先か専門業者に処理を依頼
殺虫剤のスプレー缶（家庭用）	不燃物	ステーション	全部使い切って穴を開ける
殺虫剤のビン（家庭園芸用）	不燃物	ステーション	中身を全部使い切る
殺虫剤の容器（プラスチック製）	可燃物	ステーション	中身を全部使い切る
座布団	粗大ゴミ	粗大ゴミ回収	
座布団カバー	可燃物	ステーション	
皿	不燃物	ステーション	
ざる（金属製）	不燃物	ステーション	木製・プラスチック製は可燃物へ
サングラス	不燃物	ステーション	
サンダル	可燃物	ステーション	
残飯	可燃物	ステーション	基本的にはコンポスト容器、生ごみ処理機等で処理
三輪車	粗大ゴミ	粗大ゴミ回収	
し 品目	分別区分	出すところ	出し方（ワンポイント）
シート	可燃物	ステーション	
CD・レーザーディスク	可燃物	ステーション	
CDプレーヤー	粗大ゴミ	粗大ゴミ回収	小型家電リサイクル法の対象品（p22参照）

CDラジカセ	粗大ゴミ	粗大ゴミ回収	小型家電リサイクル法の対象品（p22参照）
ジーンズ	有価物	有価物回収	
磁石（マグネット）	不燃物	ステーション	
辞書・辞典・書籍（雑誌類）	有価物	有価物回収	まとめて縛る
下着	可燃物	ステーション	
七輪	粗大ゴミ	粗大ゴミ回収	
室外機（エアコン）	禁	搬入禁止	家電リサイクル法の対象品。購入先、または村内の指定事業所に引き取りを依頼（p21参照）
自転車	粗大ゴミ	粗大ゴミ回収	
自転車の空気入れ	不燃物	ステーション	
自転車のタイヤ・チューブ	粗大ゴミ	粗大ゴミ回収	
自動車	禁	搬入禁止	購入先か専門業者に処理を依頼
自動車の座席カバー	可燃物	ステーション	
自動車部品	禁	搬入禁止	購入先か専門業者に処理を依頼
自動麻雀卓	禁	搬入禁止	購入先か専門業者に処理を依頼
竹刀	可燃物	ステーション	
芝刈機（エンジン）	禁	搬入禁止	購入先か専門業者に処理を依頼
芝刈機（電動）	粗大ゴミ	粗大ゴミ回収	小型家電リサイクル法の対象品（p22参照）
芝刈機（手押し）	粗大ゴミ	粗大ゴミ回収	
シャープペン（金属複合製）	不燃物	ステーション	プラスチック製は可燃物として出す
写真	可燃物	ステーション	
ジャッキ	不燃物	ステーション	トラック用は粗大ゴミへ
車両用ルーフボックス	粗大ゴミ	粗大ゴミ回収	
週刊誌（雑誌類）	有価物	有価物回収	まとめて縛る
ジュースミキサー	粗大ゴミ	粗大ゴミ回収	小型家電リサイクル法の対象品（p22参照）
じゅうたん	粗大ゴミ	粗大ゴミ回収	
充電器	粗大ゴミ	粗大ゴミ回収	小型家電リサイクル法の対象品（p22参照）
充電式電池・バッテリーパック（電池類）	有害ゴミ	粗大ゴミ回収	
収納ケース	粗大ゴミ	粗大ゴミ回収	
シュノーケル	可燃物	ステーション	
シュレッダー紙くず	可燃物	ステーション	
瞬間湯沸器	粗大ゴミ	粗大ゴミ回収	家庭台所用に限る。それ以外は専門業者に依頼
消火器	禁	搬入禁止	購入先か専門業者に処理を依頼
将棋の駒	可燃物	ステーション	
将棋盤	粗大ゴミ	粗大ゴミ回収	折りたたみ式は可燃物へ
浄水器	粗大ゴミ	粗大ゴミ回収	
照明器具	粗大ゴミ	粗大ゴミ回収	小型家電リサイクル法の対象品（p22参照）
醤油のペットボトル	有価物	有価物回収	ふたをはずして中を洗って出す
醤油ビン	有価物	有価物回収	ふたをはずして中を洗って出す
食卓テーブル	粗大ゴミ	粗大ゴミ回収	
食用油	有価物	有価物回収	ペットボトルに入れ、しっかりとふたをする
食用油のカン・ビン	有価物	有価物回収	
食用油の容器（プラスチック類）	可燃物	ステーション	
除湿機	粗大ゴミ	粗大ゴミ回収	小型家電リサイクル法の対象品（p22参照）
除雪機	禁	搬入禁止	購入先か専門業者に処理を依頼
食器洗い乾燥機	粗大ゴミ	粗大ゴミ回収	業務用は専門業者に処理を依頼
食器（ガラス・金属・陶磁器）	不燃物	ステーション	
食器（木製・プラスチック）	可燃物	ステーション	
食器乾燥機	粗大ゴミ	粗大ゴミ回収	小型家電リサイクル法の対象品（p22参照）
ジョウロ（プラスチック製）	可燃物	ステーション	

シンナー	禁	搬入禁止	購入先か専門業者に処理を依頼
新聞紙（新聞・チラシ類）	有価物	有価物回収	チラシと一緒にまとめて縛る
す 品目	分別区分	出すところ	出し方（ワンポイント）
吸殻（タバコ）	可燃物	ステーション	水にぬらす
水槽	不燃物	ステーション	50cm以上のものは粗大ゴミ
水筒・ポット・魔法瓶	不燃物	ステーション	
炊飯器（電子ジャー含む）	粗大ゴミ	粗大ゴミ回収	小型家電リサイクル法の対象品（p22参照）
スーツ（背広）	有価物	有価物回収	なるべくリサイクルショップ・古着店等に引き取りを依頼
スーツケース（トランク・旅行かばん）	粗大ゴミ	粗大ゴミ回収	
スキーウェア	有価物	有価物回収	
スキーキャリア	粗大ゴミ	粗大ゴミ回収	
スキー靴	粗大ゴミ	粗大ゴミ回収	
スキーグローブ・手袋	可燃物	粗大ゴミ回収	
スキーセット（板・ストック）	粗大ゴミ	粗大ゴミ回収	
スケート靴	不燃物	ステーション	
スケートボード	粗大ゴミ	粗大ゴミ回収	
スケール	不燃物	ステーション	
硯（すすり）	不燃物	ステーション	
すだれ	可燃物	ステーション	
スチール整理棚	粗大ゴミ	粗大ゴミ回収	
ステッキ・杖	不燃物	ステーション	
ステレオ（ミニコンボ含む）	粗大ゴミ	粗大ゴミ回収	
ストーブ（石油・電気ストーブ）	粗大ゴミ	粗大ゴミ回収	石油ストーブは必ず灯油を抜く
ストーブガード	粗大ゴミ	粗大ゴミ回収	
ストッキング	可燃物	ステーション	
ストック（スキー・登山用）	粗大ゴミ	粗大ゴミ回収	
ストロー	可燃物	ステーション	
砂時計	不燃物	ステーション	
スノーダンプ	粗大ゴミ	粗大ゴミ回収	
スノーボード	粗大ゴミ	粗大ゴミ回収	
すのこ	粗大ゴミ	粗大ゴミ回収	
スパイクシューズ	可燃物	ステーション	金具付きのものは外す
スピーカー	粗大ゴミ	粗大ゴミ回収	小型家電リサイクル法の対象品（p22参照）
スプーン（金属製）	不燃物	ステーション	木製・プラスチック製は可燃物へ
スプリング（ベッド）	粗大ゴミ	粗大ゴミ回収	
スプレー缶	不燃物	ステーション	必ず使い切って穴を開ける
スポン	有価物	有価物回収	
スポンジ	可燃物	ステーション	
ズボンプレスナー	粗大ゴミ	粗大ゴミ回収	
炭（すみ）	可燃物	ステーション	
スリッパ	可燃物	ステーション	
せ 品目	分別区分	出すところ	出し方（ワンポイント）
生花	可燃物	ステーション	
製めん機（電気式家庭用）	粗大ゴミ	粗大ゴミ回収	小型家電リサイクル法の対象品（p22参照）
生理用品	可燃物	ステーション	
せいろ（蒸し器）	可燃物	ステーション	金属製は不燃ゴミへ
セーター	有価物	有価物回収	
石油ファンヒーター	粗大ゴミ	粗大ゴミ回収	必ず灯油を抜く
石油ポンプ（プラスチック製）	可燃物	ステーション	

石油ポンプ（電池式）	不燃物	ステーション	抜いた電池は粗大ゴミ回収へ
石けん	可燃物	ステーション	
石膏ボード	禁	搬入禁止	購入先か専門業者に処理を依頼
せともの	不燃物	ステーション	
セメント	禁	搬入禁止	購入先か専門業者に処理を依頼
セロハン・セロハンテープ	可燃物	ステーション	
洗剤の容器	可燃物	ステーション	中身を使い切る
洗濯機	禁	搬入禁止	家電リサイクル法の対象品。購入先、または村内の指定事業所に引き取りを依頼（p21参照）
洗濯物干し台	粗大ゴミ	粗大ゴミ回収	
洗濯物干し台のブロック	禁	搬入禁止	購入先か専門業者に処理を依頼する
剪定ばさみ	不燃物	ステーション	
栓抜き	不燃物	ステーション	
扇風機	粗大ゴミ	粗大ゴミ回収	小型家電リサイクル法の対象品（p22参照）
千枚通し	不燃物	ステーション	
洗面器（金属製）	不燃物	ステーション	プラスチック製は可燃物へ
そ 品目	分別区分	出すところ	出し方（ワンポイント）
造花	不燃物	ステーション	
双眼鏡・望遠鏡	不燃物	ステーション	
倉庫・物置（家庭用・組み立て式）	禁	搬入禁止	購入先か専門業者に処理を依頼
掃除機	粗大ゴミ	粗大ゴミ回収	小型家電リサイクル法の対象品（p22参照）
ソファ	粗大ゴミ	粗大ゴミ回収	
ソファベッド	粗大ゴミ	粗大ゴミ回収	
ソリ（プラスチック製）	粗大ゴミ	粗大ゴミ回収	
そろばん	可燃物	ステーション	
た 品目	分別区分	出すところ	出し方（ワンポイント）
体温計（水銀式）	有害ゴミ	粗大ゴミ回収	
体温計（電子式）	粗大ゴミ	粗大ゴミ回収	小型家電リサイクル法の対象品（p22参照）
耐熱ガラス製品	不燃物	ステーション	
タイピン	不燃物	ステーション	
タイプライター	粗大ゴミ	粗大ゴミ回収	
タイヤチェーン	粗大ゴミ	粗大ゴミ回収	
タイヤ（自動車・オートバイ）	粗大ゴミ	粗大ゴミ回収	1回の搬入につき5本まで
タイル	禁	搬入不可	購入先か専門業者に処理を依頼
ダウンジャケット	有価物	有価物回収	
タオル	可燃物	ステーション	
タオルケット	可燃物	ステーション	
高枝ばさみ	粗大ゴミ	粗大ゴミ回収	
畳（タタミ）	粗大ゴミ	粗大ゴミ回収	建物の取り壊し時は不可、1回の搬入につき8枚まで
卓球台	粗大ゴミ	粗大ゴミ回収	
脱臭剤	可燃物	ステーション	
タッパー	可燃物	ステーション	
卵の殻	可燃物	ステーション	
卵を包んでいるパック	可燃物	ステーション	
たらい（木製・プラスチック製）	粗大ゴミ	粗大ゴミ回収	
たわし	不燃物	ステーション	
単行本（雑誌類）	有価物	有価物回収	まとめて縛る。ガムテープでは止めない
タンス	粗大ゴミ	粗大ゴミ回収	
ダンボール	有価物	有価物回収	まとめて縛る。ガムテープでは止めない

ち	品目	分別区分	出すところ	出し方（ワンポイント）
	チェーン（自転車）	粗大ゴミ	粗大ゴミ回収	
	チェーンソー	禁	搬入禁止	購入先か専門業者に処理を依頼
	地球儀	不燃物	ステーション	
	チャイルドシート	粗大ゴミ	粗大ゴミ回収	
	茶がら	可燃物	ステーション	
	茶器	不燃物	ステーション	
	茶筒	不燃物	ステーション	
	茶碗	不燃物	ステーション	
	中華なべ	不燃物	ステーション	
	注射器等医療廃棄物	禁	搬入禁止	
	彫刻刀	不燃物	ステーション	中身がわかる袋に入れ、刃物であることを明記
	調味料のカン・ビン・ペットボトル	有価物	有価物回収	ふたをはずして中を洗って出す。識別表示マークを確認
	ちり紙	可燃物	ステーション	
こ	品目	分別区分	出すところ	出し方（ワンポイント）
	ついで	粗大ゴミ	粗大ゴミ回収	
	机（金属・木製・スチール）	粗大ゴミ	粗大ゴミ回収	
	つぼ（壺）	不燃物	ステーション	
	つまようじ	可燃物	ステーション	
	積み木	可燃物	ステーション	
	つめ切り	不燃物	ステーション	
	釣り糸	可燃物	ステーション	
	釣竿	可燃物	ステーション	木製以外は不燃物へ
て	品目	分別区分	出すところ	出し方（ワンポイント）
	DVDレコーダ・プレーヤ	粗大ゴミ	粗大ゴミ回収	小型家電リサイクル法の対象品（p22参照）
	定期入れ	可燃物	ステーション	
	ティッシュペーパー	可燃物	ステーション	
	ティッシュペーパーの箱（紙製容器）	有価物	有価物回収	まとめて袋に入れるか縛る
	デスクトップパソコン（タワー型）	粗大ゴミ	粗大ゴミ回収	小型家電リサイクル法の対象品（p22参照）
	デスクトップパソコンモニター（液晶）	粗大ゴミ	粗大ゴミ回収	小型家電リサイクル法の対象品（p22参照）
	デスクトップパソコンモニター（ブラウン管）	禁	搬入禁止	家電リサイクル法の対象品。購入先、または村内の指定事業所に引き取りを依頼（p21参照）
	テーブル	粗大ゴミ	粗大ゴミ回収	
	テーブルクロス	可燃物	ステーション	
	テープレコーダー	粗大ゴミ	粗大ゴミ回収	小型家電リサイクル法の対象品（p22参照）
	手押し車・台車	粗大ゴミ	粗大ゴミ回収	
	手紙・はがき	可燃物	ステーション	
	デジタルカメラ	粗大ゴミ	粗大ゴミ回収	小型家電リサイクル法の対象品（p22参照）
	デジタルチューナー	粗大ゴミ	粗大ゴミ回収	小型家電リサイクル法の対象品（p22参照）
	デジタルオーディオプレーヤ	粗大ゴミ	粗大ゴミ回収	小型家電リサイクル法の対象品（p22参照）
	デジタルビデオカメラ	粗大ゴミ	粗大ゴミ回収	小型家電リサイクル法の対象品（p22参照）
	デジタル歩数計	粗大ゴミ	粗大ゴミ回収	小型家電リサイクル法の対象品（p22参照）
	デスクマット	可燃物	ステーション	
	手帳	可燃物	ステーション	
	鉄筋棒	禁	搬入禁止	購入先か専門業者に処理を依頼
	鉄くず	禁	搬入禁止	購入先か専門業者に処理を依頼
	鉄パイプ	禁	搬入禁止	購入先か専門業者に処理を依頼
	鉄板（バーベキュー用）	粗大ゴミ	粗大ゴミ回収	
	鉄棒（幼児用遊具）	粗大ゴミ	粗大ゴミ回収	

	テニスラケット（木製）	可燃物	ステーション	木製以外は不燃物へ
	手袋	可燃物	ステーション	
	テレビ	禁	搬入禁止	家電リサイクル法の対象品。購入先、または村内の指定事業所に引き取りを依頼（p21参照）
	テレビ台	粗大ゴミ	粗大ゴミ回収	
	テレホンカード	可燃物	ステーション	
	電気あんか	粗大ゴミ	粗大ゴミ回収	小型家電リサイクル法の対象品（p22参照）
	電気カーペット	粗大ゴミ	粗大ゴミ回収	小型家電リサイクル法の対象品（p22参照）
	電気蚊取り器	不燃物	ステーション	
	電気カミソリ	粗大ゴミ	粗大ゴミ回収	小型家電リサイクル法の対象品（p22参照）
	電気ギター	粗大ゴミ	粗大ゴミ回収	小型家電リサイクル法の対象品（p22参照）
	電気こたつ（単体用）	粗大ゴミ	粗大ゴミ回収	小型家電リサイクル法の対象品（p22参照）
	電気シェーバー	粗大ゴミ	粗大ゴミ回収	小型家電リサイクル法の対象品（p22参照）
	電気スタンド	粗大ゴミ	粗大ゴミ回収	小型家電リサイクル法の対象品（p22参照）
	電気ポット	粗大ゴミ	粗大ゴミ回収	小型家電リサイクル法の対象品（p22参照）
	電気毛布	粗大ゴミ	粗大ゴミ回収	小型家電リサイクル法の対象品（p22参照）
	電気ランプ（携帯用）	粗大ゴミ	粗大ゴミ回収	小型家電リサイクル法の対象品（p22参照）
	電球	粗大ゴミ	粗大ゴミ回収	
	電子オルガン	粗大ゴミ	粗大ゴミ回収	小型家電リサイクル法の対象品（p22参照）
	電子辞書	粗大ゴミ	粗大ゴミ回収	小型家電リサイクル法の対象品（p22参照）
	電子書籍端末	粗大ゴミ	粗大ゴミ回収	小型家電リサイクル法の対象品（p22参照）
	電子手帳	粗大ゴミ	粗大ゴミ回収	小型家電リサイクル法の対象品（p22参照）
	電子ヘルスメーター	粗大ゴミ	粗大ゴミ回収	小型家電リサイクル法の対象品（p22参照）
	電子レンジ	粗大ゴミ	粗大ゴミ回収	小型家電リサイクル法の対象品（p22参照）
	電子レンジ台	粗大ゴミ	粗大ゴミ回収	
	天体望遠鏡	粗大ゴミ	粗大ゴミ回収	
	電卓	粗大ゴミ	粗大ゴミ回収	
	電池・ボタン電池・充電電池（電池類）	有害ゴミ	粗大ゴミ回収	
	テント（家庭・レジャー用）	粗大ゴミ	粗大ゴミ回収	
	電動かんな	粗大ゴミ	粗大ゴミ回収	小型家電リサイクル法の対象品（p22参照）
	電動工具	粗大ゴミ	粗大ゴミ回収	小型家電リサイクル法の対象品（p22参照）
	電動ドリル	粗大ゴミ	粗大ゴミ回収	小型家電リサイクル法の対象品（p22参照）
	電動のこぎり	粗大ゴミ	粗大ゴミ回収	小型家電リサイクル法の対象品（p22参照）
	電動歯ブラシ	粗大ゴミ	粗大ゴミ回収	小型家電リサイクル法の対象品（p22参照）
	電動ミシン	粗大ゴミ	粗大ゴミ回収	小型家電リサイクル法の対象品（p22参照）。工業用は専門業者に依頼
	電話機（FAXを含む）	粗大ゴミ	粗大ゴミ回収	小型家電リサイクル法の対象品（p22参照）
	電話台	粗大ゴミ	粗大ゴミ回収	
と	品目	分別区分	出すところ	出し方（ワンポイント）
	ドアノブ	不燃物	ステーション	
	砥石（といし）	不燃物	ステーション	
	陶磁器	不燃物	ステーション	
	豆腐のプラスチック容器	可燃物	ステーション	
	銅製品（鍋等の家庭用品）	不燃物	ステーション	
	灯油	禁	搬入禁止	購入先か専門業者に依頼する
	灯油タンク（金属・携行缶・ポリタンク）	粗大ゴミ	粗大ゴミ回収	中身を使い切る。中身がある場合は専門業者に依頼
	トースター	粗大ゴミ	粗大ゴミ回収	小型家電リサイクル法の対象品（p22参照）
	土工農具（くわ、スコップ、ジョレン等）	粗大ゴミ	粗大ゴミ回収	
	トナー（コピー機用・プリンター用）	禁	搬入禁止	購入先か専門業者に依頼

土鍋	不燃物	ステーション	
ドライヤー	粗大ゴミ	粗大ゴミ回収	小型家電リサイクル法の対象品 (p22参照)
トラクター (農機具)	禁	搬入禁止	購入先か専門業者に依頼
ドラム缶	粗大ゴミ	粗大ゴミ回収	
ドラムセット (楽器)	粗大ゴミ	粗大ゴミ回収	
トランプ	可燃物	ステーション	
鳥かご	不燃物	ステーション	木製は可燃物へ
塗料	禁	搬入禁止	購入先か専門業者に依頼
塗料のうすめ液	禁	搬入禁止	購入先か専門業者に依頼
塗料の缶 (家庭用)	不燃物	ステーション	中身を使い切る。中身がある場合は専門業者に依頼
塗料の缶 (一斗缶)	不燃物	ステーション	中身を使い切る。中身がある場合は専門業者に依頼
塗料のスプレー缶	不燃物	ステーション	必ず使い切り、缶に穴を開ける
トレー (食品用白色)	有価物	有価物回収	よく洗う
トレー (上記以外)	可燃物	ステーション	
トロフィー	不燃物	ステーション	
とんかち・かなづち	不燃物	ステーション	
な 品目	分別区分	出すところ	出し方 (ワンポイント)
ナイフ・包丁	不燃物	ステーション	
長靴	可燃物	ステーション	
流しのコーナー (金属製)	不燃物	ステーション	プラスチック製は可燃物へ
なた	不燃物	ステーション	
納豆の容器	有価物	有価物回収	よく洗う
鍋敷き	可燃物	ステーション	
鍋・やかん・フライパン	不燃物	ステーション	
鍋焼きうどんのアルミ容器	可燃物	ステーション	
生ゴミ	可燃物	ステーション	基本的にはコンポスト容器、生ごみ処理機等で処理する
生ゴミ処理機 (機械式のもの)	粗大ゴミ	粗大ゴミ回収	小型家電リサイクル法の対象品 (p22参照)
生ゴミ処理容器	粗大ゴミ	粗大ゴミ回収	
縄 (なわ)	可燃物	ステーション	
に 品目	分別区分	出すところ	出し方 (ワンポイント)
入浴剤の袋	可燃物	ステーション	
入浴剤の容器 (プラスチック製)	可燃物	ステーション	
入浴製品 (プラスチック容器等)	可燃物	ステーション	
庭木 (剪定枝・木端等含む)	可燃物	ステーション	少量であれば袋に入れステーションへ搬入可能。大量であれば木くずとして指定事業所へ搬入
ぬ 品目	分別区分	出すところ	出し方 (ワンポイント)
ぬいぐるみ	可燃物	ステーション	
縫い針	不燃物	ステーション	
ぬか漬け用ぬか	可燃物	ステーション	袋に入れる
布くず (裁断くず)	可燃物	ステーション	
布地 (ハンカチ・スカーフ・ふろしき等)	可燃物	ステーション	
ね 品目	分別区分	出すところ	出し方 (ワンポイント)
ネクタイ	可燃物	ステーション	
ねこ車 (一輪車)	粗大ゴミ	粗大ゴミ回収	
寝袋 (キャンプ用)	可燃物	ステーション	
粘土 (教材用)	可燃物	ステーション	
の 品目	分別区分	出すところ	出し方 (ワンポイント)
農業用機械 (エンジン付き)	禁	搬入禁止	購入先か専門業者に処理を依頼
農業用ビニール (マルチ)	可燃物	ステーション	50cm以下に切る

農業	禁	搬入禁止	購入先か専門業者に処理を依頼
農業の容器 (ビン)	不燃物	ステーション	中身を使い切る。中身がある場合は専門業者に依頼
農業の容器 (プラスチック製)	可燃物	ステーション	中身を使い切る。中身がある場合は専門業者に依頼
ノート・帳面 (雑誌類)	有価物	有価物回収	まとめて縛る
ノートパソコン	粗大ゴミ	粗大ゴミ回収	小型家電リサイクル法の対象品 (p22参照)
のこぎり	不燃物	ステーション	
のし袋 (雑紙)	有価物	有価物回収	まとめて縛る
鑿 (のみ)	不燃物	ステーション	
海苔のカン・ビン	有価物	有価物回収	ふたをはずして中を洗う
は 品目	分別区分	出すところ	出し方 (ワンポイント)
葉 (木の葉)	可燃物	ステーション	少量であれば袋に入れステーションへ搬入可能。大量であれば木くずとして指定事業所へ搬入
ハードディスク (外付け)	粗大ゴミ	粗大ゴミ回収	小型家電リサイクル法の対象品 (p22参照)
バーベキューのコンロ	粗大ゴミ	粗大ゴミ回収	
ハーモニカ	不燃物	ステーション	
バイオリン	粗大ゴミ	粗大ゴミ回収	
灰皿	不燃物	ステーション	
パイプ椅子	粗大ゴミ	粗大ゴミ回収	
パイプベッド	粗大ゴミ	粗大ゴミ回収	
バインダー (金具付き)	可燃物	ステーション	金具は取り外し、不燃物へ
廃油	禁	搬入禁止	購入先か専門業者に処理を依頼
袴 (布類)	有価物	有価物回収	
はかり (金属製)	粗大ゴミ	粗大ゴミ回収	プラスチック製は不燃物へ
白熱電球	粗大ゴミ	粗大ゴミ回収	
爆発危険物	禁	搬入禁止	購入先か専門業者に処理を依頼
はけ	可燃物	ステーション	
バケツ (金属製)	不燃物	ステーション	プラスチック製は可燃物へ
箱 (ダンボール製)	有価物	有価物回収	
はさみ	不燃物	ステーション	
ハシゴ	粗大ゴミ	粗大ゴミ回収	
箒 (はし) (木製・プラスチック製)	可燃物	ステーション	金属製は不燃物へ
パジャマ	有価物	有価物回収	
柱時計	粗大ゴミ	粗大ゴミ回収	小型家電リサイクル法の対象品 (p22参照)
バスマット	可燃物	ステーション	
パソコンのプリンター	粗大ゴミ	粗大ゴミ回収	小型家電リサイクル法の対象品 (p22参照)
パソコンラック	粗大ゴミ	粗大ゴミ回収	
バッグ (手提げ・ハンド・ショルダー等)	可燃物	ステーション	45リットルのゴミ袋に入らないものは粗大ゴミへ
バッテリー	粗大ゴミ	粗大ゴミ回収	
発電機	禁	搬入禁止	購入先か専門業者に処理を依頼
バット (球技用・金属製)	不燃物	ステーション	球技用・木製は可燃物へ
バット (調理用・金属製)	不燃物	ステーション	調理用・プラスチック製は可燃物へ
発泡スチロール	有価物	有価物回収	
花火 (使用済み)	可燃物	ステーション	必ず火が消えているのを確認
パネルヒーター	粗大ゴミ	粗大ゴミ回収	
歯ブラシ	可燃物	ステーション	
歯磨きチューブ	可燃物	ステーション	
刃物	不燃物	ステーション	
針 (注射針を除く)	不燃物	ステーション	
針 (注射針)	禁	搬入禁止	通院先か専門業者に処理を依頼
針金	不燃物	ステーション	

ハンコ（木製）	可燃物	ステーション	木製以外は不燃物へ
ハンドミキサー	粗大ゴミ	粗大ゴミ回収	電池式の場合は電池を抜く
はんでん	有価物	有価物回収	
ハンマー	不燃物	ステーション	
ひ 品目	分別区分	出すところ	出し方（ワンポイント）
ピアノ	粗大ゴミ	粗大ゴミ回収	
ピアノ	禁	搬入禁止	購入先か専門業者に処理を依頼
ビー玉	不燃物	ステーション	
ビーチサンダル	可燃物	ステーション	
ビーチパラソル	粗大ゴミ	粗大ゴミ回収	
ビールのカン・ビン	有価物	有価物回収	ふたをはずして中を洗う
ひげそり（電気式以外）	不燃物	ステーション	
ビデオテープ	可燃物	ステーション	
ビデオテープレコーダ・プレーヤ	粗大ゴミ	粗大ゴミ回収	小型家電リサイクル法の対象品（p22参照）
ビニールシート	可燃物	ステーション	
ビニールテープ・ひも	可燃物	ステーション	
ビニール袋（レジ袋）	可燃物	ステーション	なるべく再利用
ビニールホース	可燃物	ステーション	2m以下に切る
火鉢	粗大ゴミ	粗大ゴミ回収	
ピンセット	不燃物	ステーション	
便せん	有価物	有価物回収	雑誌としてまとめて縛る
ふ 品目	分別区分	出すところ	出し方（ワンポイント）
BDレコーダ・プレーヤ	粗大ゴミ	粗大ゴミ回収	小型家電リサイクル法の対象品（p22参照）
ファクシミリ（家庭用）	粗大ゴミ	粗大ゴミ回収	小型家電リサイクル法の対象品（p22参照）
ファックス用紙（感熱紙）	可燃物	ステーション	感熱紙以外は有価物へ
ファンシーケース	粗大ゴミ	粗大ゴミ回収	
フィルム（カメラ・ビデオ用）	可燃物	ステーション	
風船	可燃物	ステーション	
封筒（雑紙）	有価物	有価物回収	雑誌としてまとめて縛る
風鈴（金属製）	不燃物	ステーション	
フォーク（金属製）	不燃物	ステーション	木製・プラスチック製は可燃物へ
ふた・栓（金属製）	不燃物	ステーション	プラスチック製は可燃物へ
筆	可燃物	ステーション	
筆箱（金属製）	不燃物	ステーション	布製・プラスチック製は可燃物へ
布団	粗大ゴミ	粗大ゴミ回収	
布団カバー	可燃物	ステーション	
布団乾燥機	粗大ゴミ	粗大ゴミ回収	
フライパン・鍋・やかん	不燃物	ステーション	
ブラインド	粗大ゴミ	粗大ゴミ回収	
ふら下がり健康器	粗大ゴミ	粗大ゴミ回収	
プラグ（ジャック含む）	粗大ゴミ	粗大ゴミ回収	小型家電リサイクル法の対象品（p22参照）
プラモデル	可燃物	ステーション	
フラワーポット	可燃物	ステーション	45リットルのゴミ袋に入らないものは粗大ゴミへ
ブレンダー	可燃物	ステーション	土を落とす。45リットルのゴミ袋に入らないものは粗大ゴミへ
プリンタ（フォトプリンター含む）	粗大ゴミ	粗大ゴミ回収	小型家電リサイクル法の対象品（p22参照）
プリン容器	可燃物	ステーション	
フロッピーディスク	可燃物	ステーション	
風呂のふた	粗大ゴミ	粗大ゴミ回収	
プロパンガスボンベ	禁	搬入禁止	購入先か専門業者に依頼

文鎮（ふんちん）	不燃物	ステーション	
噴霧器（金属製・プラスチック製）	粗大ゴミ	粗大ゴミ回収	電気式は小型家電リサイクル法の対象品（p22参照）
へ 品目	分別区分	出すところ	出し方（ワンポイント）
ヘアブラシ	可燃物	ステーション	
ペーパーナイフ（金属製）	不燃物	ステーション	金属製以外は可燃物へ
ベット	粗大ゴミ	粗大ゴミ回収	
ペット小屋	粗大ゴミ	粗大ゴミ回収	
ペットの汚物	禁	搬入禁止	自己処理（トイレに流すなど）
ペットのトイレ用シート	可燃物	ステーション	可燃ゴミ専用の物に限る
ペットフードの缶	有価物	有価物回収	中を洗う
ペットボトル	有価物	有価物回収	ふたをはずして中を洗う。識別表示マークを確認
ペットボトル（油用）	可燃物	ステーション	中身を使い切る
ペットボトルのふた（金属製）	不燃物	ステーション	プラスチック製は可燃物へ
ヘッドホン（イヤホン含む）	粗大ゴミ	粗大ゴミ回収	小型家電リサイクル法の対象品（p22参照）
ベットマットレス	粗大ゴミ	粗大ゴミ回収	
ベビーイス	粗大ゴミ	粗大ゴミ回収	
ベビーカー	粗大ゴミ	粗大ゴミ回収	
ベビーダンス	粗大ゴミ	粗大ゴミ回収	
ベビーふとん	粗大ゴミ	粗大ゴミ回収	
ベビーベット	粗大ゴミ	粗大ゴミ回収	
ベルト	可燃物	ステーション	
ヘルメット	可燃物	ステーション	
便器・便座（洗浄機能付き便座含む）	禁	搬入禁止	購入先か専門業者に処理を依頼
ベンチ（家庭用）	粗大ゴミ	粗大ゴミ回収	
弁当の空き容器	可燃物	ステーション	
ほ 品目	分別区分	出すところ	出し方（ワンポイント）
ホイール（タイヤのホイール アルミ・スチール）	粗大ゴミ	粗大ゴミ回収	
ボイラー	禁	搬入禁止	購入先か専門業者に処理を依頼
ほうき	可燃物	ステーション	
芳香剤の容器（陶器）	不燃物	ステーション	プラスチック製は可燃物へ
帽子	可燃物	ステーション	
防水加工紙（壁紙など）	可燃物	ステーション	1m×1mに切る 建築廃材は除く
包装紙（紙製容器）	有価物	有価物回収	まとめて袋に入れるか縛る
防虫剤	可燃物	ステーション	
包丁	不燃物	ステーション	
包丁研ぎ機	不燃物	ステーション	
ボール（調理用）	不燃物	ステーション	
ホースリール（金属製・プラスチック製）	粗大ゴミ	粗大ゴミ回収	
ボート（ゴムボート以外）	禁	搬入禁止	購入先か専門業者に処理を依頼
ボーリングの球	禁	搬入禁止	購入先か専門業者に処理を依頼
ボールペン（プラスチック製）	可燃物	ステーション	金属複合性は不燃物として出す
ホーロー鍋	不燃物	ステーション	
ポケットベル	粗大ゴミ	粗大ゴミ回収	小型家電リサイクル法の対象品（p22参照）
歩行器（幼児用）	粗大ゴミ	粗大ゴミ回収	
ポスト・郵便受け（家庭用・金属製）	粗大ゴミ	粗大ゴミ回収	
ボタン電池・充電電池・電池（電池類）	有害ゴミ	粗大ゴミ回収	
補聴器	粗大ゴミ	粗大ゴミ回収	小型家電リサイクル法の対象品（p22参照）
ホッチキス	不燃物	ステーション	
ポット（魔法瓶）	不燃物	ステーション	

ホットカーベット	粗大ゴミ	粗大ゴミ回収	
ホットプレート	粗大ゴミ	粗大ゴミ回収	小型家電リサイクル法の対象品 (p22参照)
ほ乳ビン (ガラス製)	不燃物	ステーション	プラスチック製は可燃物へ
ポリタンク (飲料用)	可燃物	ステーション	中身を抜く。45リットルのゴミ袋に入らないものは粗大ゴミへ
保冷剤	可燃物	ステーション	
本立て (金属製)	不燃物	ステーション	木製・プラスチック製は可燃物へ
本棚 (金属・木製)	粗大ゴミ	粗大ゴミ回収	
本箱	粗大ゴミ	粗大ゴミ回収	
ま 品目	分別区分	出すところ	出し方 (ワンポイント)
麻雀台 (全自動を除く)	粗大ゴミ	粗大ゴミ回収	全自動は購入先か専門業者に処理を依頼
麻雀パイ	不燃物	ステーション	
麻雀マット	可燃物	ステーション	
マイク	不燃物	ステーション	
マウス (パソコン用)	粗大ゴミ	粗大ゴミ回収	小型家電リサイクル法の対象品 (p22参照)
巻き尺	可燃物	ステーション	2m以内に切る、金属と分ける
まくら	可燃物	ステーション	45リットルのゴミ袋に入らないものは粗大ゴミ
まごの手	可燃物	ステーション	
マジックペン	可燃物	ステーション	
マッサージ機	粗大ゴミ	粗大ゴミ回収	小型家電リサイクル法の対象品 (p22参照)
マッチ	可燃物	ステーション	使い切る。多量の場合は専門業者に依頼
マットレス	粗大ゴミ	粗大ゴミ回収	
まつば杖 (木製)	可燃物	ステーション	50cm以下に切る。アルミ製は粗大ゴミ
窓ガラス (割れたもの)	不燃物	ステーション	
まな板	可燃物	ステーション	
マニキュアのビン	不燃物	ステーション	
マフラー (衣類)	可燃物	ステーション	
マフラー (自動車部品)	禁	搬入禁止	購入先か専門業者に処理を依頼
豆電球	粗大ゴミ	粗大ゴミ回収	
マヨネーズの容器	可燃物	ステーション	中身を使い切る
丸太 (材木用)	禁	搬入禁止	専門業者に処理を依頼
マンガ本 (雑誌類)	有価物	有価物回収	まとめて縛って出す
万年筆	不燃物	ステーション	
み 品目	分別区分	出すところ	出し方 (ワンポイント)
ミキサー	粗大ゴミ	粗大ゴミ回収	小型家電リサイクル法の対象品 (p22参照)
ミシン (家庭用)	粗大ゴミ	粗大ゴミ回収	小型家電リサイクル法の対象品 (p22参照)
ミシン (工業用)	禁	搬入禁止	購入先か専門業者に知りを依頼
ミシン台	粗大ゴミ	粗大ゴミ回収	
ミシン針	不燃物	ステーション	
味噌	可燃物	ステーション	袋に入れて出す
ミニカー (おもちゃ)	不燃物	ステーション	
みりんのビン	有価物	有価物回収	ふたをはずして中を洗う
みりんのペットボトル	有価物	有価物回収	ふたをはずして中を洗う
ミルクのカン・ビン	有価物	有価物回収	ふたをはずして中を洗う
め 品目	分別区分	出すところ	出し方 (ワンポイント)
眼鏡	不燃物	ステーション	
も 品目	分別区分	出すところ	出し方 (ワンポイント)
毛布	粗大ゴミ	粗大ゴミ回収	
モーター	禁	搬入禁止	購入先か専門業者に処理を依頼
餅 (もち)	可燃物	ステーション	

餅つき機	粗大ゴミ	粗大ゴミ回収	小型家電リサイクル法の対象品 (p22参照)
モップ	可燃物	ステーション	
物置	禁	搬入禁止	購入先か専門業者に処理を依頼
物干し竿	粗大ゴミ	粗大ゴミ回収	
物干し台	粗大ゴミ	粗大ゴミ回収	
物干し用ブロック	禁	搬入禁止	購入先か専門業者に処理を依頼
や 品目	分別区分	出すところ	出し方 (ワンポイント)
焼肉用金網	不燃物	ステーション	大きいものは粗大ゴミ
焼肉用のたれのビン	有価物	有価物回収	ふたをはずして中を洗う
薬品類 (農薬など)	禁	搬入禁止	購入先か専門業者に処理を依頼
野菜の残り	可燃物	ステーション	基本的にはコンポスト容器、生ごみ処理機等で処理
野球・ソフトボールのグローブ	可燃物	ステーション	
ゆ 品目	分別区分	出すところ	出し方 (ワンポイント)
USBメモリ	粗大ゴミ	粗大ゴミ回収	小型家電リサイクル法の対象品 (p22参照)
有刺鉄線	不燃物	ステーション	
有毒性物質	禁	搬入禁止	購入先か専門業者に処理を依頼
ゆかた	有価物	有価物回収	
湯たんぼ (金属製・陶磁器製)	不燃物	ステーション	プラスチック製は可燃物へ。充電式は粗大ゴミへ
湯飲み茶碗	不燃物	ステーション	
ゆりかご	粗大ゴミ	粗大ゴミ回収	
よ 品目	分別区分	出すところ	出し方 (ワンポイント)
洋酒のビン	有価物	有価物回収	ふたをはずして中を洗って出す
洋服ダンス	粗大ゴミ	粗大ゴミ回収	
ヨーグルトの容器	可燃物	ステーション	
浴槽	禁	搬入禁止	購入先か専門業者に処理を依頼
汚れが落ちないカン・ビン	不燃物	ステーション	
ヨシズ	粗大ゴミ	粗大ゴミ回収	
ら 品目	分別区分	出すところ	出し方 (ワンポイント)
ライサー (米びつ)	粗大ゴミ	粗大ゴミ回収	
ライター (使い捨て以外)	不燃物	ステーション	ガスを抜く (使い切る)
ライター (使い捨て)	可燃物	ステーション	ガスを抜く (使い切る) 金属部を外す
ラケット (木製)	可燃物	ステーション	木製以外は可燃物として出す
ラジオ	粗大ゴミ	粗大ゴミ回収	小型家電リサイクル法の対象品 (p22参照)
ラジカセ	粗大ゴミ	粗大ゴミ回収	小型家電リサイクル法の対象品 (p22参照)
ラップフィルム (台所用)	可燃物	ステーション	
ラミネートチューブ	可燃物	ステーション	
ランドセル	粗大ゴミ	粗大ゴミ回収	
ランプ	不燃物	ステーション	燃料は使い切る
り 品目	分別区分	出すところ	出し方 (ワンポイント)
リール (釣具用)	不燃物	ステーション	釣り糸は外し可燃物へ
リコーダー (縦笛)	可燃物	ステーション	
リビングボード	粗大ゴミ	粗大ゴミ回収	
リモコン	粗大ゴミ	粗大ゴミ回収	小型家電リサイクル法の対象品 (p22参照)
リヤカー	粗大ゴミ	粗大ゴミ回収	
リュックサック	可燃物	ステーション	
る 品目	分別区分	出すところ	出し方 (ワンポイント)
ルーター	粗大ゴミ	粗大ゴミ回収	小型家電リサイクル法の対象品 (p22参照)
ルーペ	不燃物	ステーション	

次のページに続く >>>